

Üniversite Yönetim Kurulu'nun 12 Nisan 2022 tarih ve 2022/14-13 sayılı kararının ekidir.



ORTA DOĞU TEKNİK ÜNİVERSİTESİ

GENEL SEKRETERLİK
İŞ SAĞLIĞI VE GÜVENLİĞİ BİRİMİ

DENİZ BİLİMLERİ ENSTİTÜSÜ (MERSİN YERLEŞKESİ)

ACİL DURUM EYLEM PLANI

2022

İçindekiler

1- ACİL DURUM	1
2- AMAÇ VE KAPSAM.....	1
3- ACİL DURUM MÜDAHALE EKİBİNİN YAPISI.....	3
4- ORGANİZASYONDA YER ALAN EKİPLER VE SORUMLULUKLARI.....	4
a) Acil Durum Yöneticisi	4
b) Söndürme Ekibinin Görevleri	4
c) Kurtarma Ekibinin Görevleri	5
d) Koruma Ekibinin Görevleri	5
e) İlk Yardım Ekibinin Görevleri.....	5
5- ACİL DURUMLARDA UYGULAMA AŞAMALARI	6
6- YANGIN DURUMUNDA YAPILACAKLAR	6
7- İLK YARDIM İHTİYACI OLUŞTUĞUNDA YAPILMASI GEREKENLER.....	8
a) İlk yardım ve Tahliye Gerektirecek Olay ve kazalarda müdahale İçin Acil Durum Yöntemi .	9
8- KİMYASAL SIZINTISI DURUMUNDA YAPILMASI GEREKENLER	9
a) Kimyasal Sızıntı İçin Acil Durum Müdahale Yönetimi	10
9- DEPREM DURUMUNDA YAPILMASI GEREKENLER.....	11
a) Deprem İçin Acil Durum Yönetimi	11
b) Deprem Anında Yapılması Gerekenler.....	11
c) Depremden Sonra Yapılması Gerekenler	12
10- SEL-SU BASKINI HALİNDE YAPILMASI GEREKENLER	12
11- SABOTAJ DURUMUNDA YAPILMASI GEREKENLER.....	13
a) Sabotaj İçin Acil Durum Müdahale Yönetimi Şeması	14
b) Gıda Zehirlenmelerinde Acil Durum Müdahale Yönetimi Şeması	14
12- BASINÇLI KAPLARIN PATLAMASI DURUMUNDA YAPILMASI GEREKENLER ..	15
13- HAYVAN, BÖCEK ISIRMASI VEYA HAYVAN SALDIRMASI HALİNDE YAPILMASI GEREKENLER	15
14- SALGIN HASTALIK.....	15
a) Çalışanın Enfekte Olması Durumunda Vaka Yönetimi ve Organizasyon.....	15
b) Yerleşkede Karantinada Kalanların Uyması Gereken Kurallar.....	19
c) Salgın Sürecinde İş Sürekliliğinin Sağlanması	19
d) Salgın Sürecinde Kişisel Korunma Tedbirleri	19
e) Salgın Sürecinde Temizlik ve Hijyen	20
f) Salgın Sürecinde Denetim ve Risk Analizi.....	21
15- ACİL DURUM TATBİKATI.....	21

16- ACİL DURUMDA MESAI SAATLERİ İÇİNDE HABERLEŞME ŞEMASI.....	22
17- ACİL DURUMDA MESAI SAATLERİ DIŞINDA HABERLEŞME ŞEMASI.....	23
18- KONTROL FORMU	23
19- YANGIN.....	25
a) Yangın Tipleri.....	25
b) Söndürme Teknikleri	26
c) Söndürme Maddelerinin Yangın Türlerine Göre Uygulanışı	27
d) Yangın Söndürme Teknikleri.....	28
20- TAHLİYE PLANI KAT KROKİLERİ.....	29
21- TATBİKAT.....	29
a) Acil Durum Tatbikat Formu	30
22- BÖLÜM/ BİRİMLERDE ACİL DURUMLAR İÇİN KONTROL LİSTESİ.....	31

Şekil 1 Acil Durum Müdahale Ekiplerinin Yapısı	4
Şekil 2 Acil Durum Müdahale Ekibi Organizasyonu.....	4
Şekil 3 Yangın Durumunda Acil Durum Müdahale Şeması	8
Şekil 4 İlk Yardım Acil Durum Müdahale Yöntemi Şeması	9
Şekil 5 Kimyasal Sızıntı Acil Durum Yönetimi Şeması	10
Şekil 6 Deprem Acil Durum Yönetimi Şeması	11
Şekil 7 Sabotaj Acil Durum Müdahale Yönetimi Şeması	14
Şekil 8 Gıda Zehirlenmelerinde Acil Durum Müdahale Yönetimi Şeması	14
Şekil 9 Yöneticiler İçin Salgın Hastalık Acil Durum Yönetimi Şeması	16
Şekil 10 Çalışanlar İçin Salgın Hastalık Acil Durum Yönetimi Şeması.....	17
Şekil 11 Öğrenciler İçin Salgın Hastalık Acil Durum Yönetimi Şeması.....	18
Şekil 12 Acil Durumda Mesai Saatleri İçinde Haberleşme Şeması	22
Şekil 13 Acil Durumda Mesai Saatleri Dışında Haberleşme Şeması.....	23
Şekil 14 Yangın Söndürme Teknikleri Şeması	28

1- ACİL DURUM

İşyerlerinde Acil Durumlar Hakkında Yönetmeliğe göre işyerinin tamamında veya bir kısmında meydana gelebilecek yangın, patlama, tehlikeli kimyasal maddelerden kaynaklanan yayılım, doğal afet gibi acil müdahale, mücadele, ilkyardım veya tahliye gerektiren olaylara acil durum denilmektedir.

2- AMAÇ VE KAPSAM

Acil Durum Eylem Planı'nın amacı, ORTA DOĞU TEKNİK ÜNİVERSİTESİ Mersin Yerleşkesinde acil durum planlarının hazırlanması, önleme, koruma, tahliye, yangınla mücadele, ilk yardım ve benzeri konularda yapılması gereken çalışmalar ile bu durumların güvenli olarak yönetilmesi ve görevlendirilecek çalışanların belirlenmesi, oluşabilecek acil durumların önceden analiz edilmesi, herhangi bir acil durum anında uygulanacak müdahale yöntemlerinin belirlenmesi ve acil durum anında görev yapacak çalışanların sorumluluklarının belirlenerek sistematik hale getirilmesidir.

ODTÜ Mersin Yerleşkesi Acil Durum Eylem Planı kapsamında belirlenen binaların krokileri ekteki haritada görülmektedir.

Acil Durum Eylem Planı çalışanın zarar görmesini, çevrenin zarar görmesini, maddi hasar oluşmasını ve ekonomik kayıpların oluşmasını önlemek için sistematik bir müdahale yöntemi sunar.

Aşağıdaki durumlar, acil durum olarak kabul edilmekte olup yönetimin acil müdahalesini ve olayı kontrol altına alıp sonlandırmak için gerekli kaynakların olaya dahil edilmesini ve acil müdahaleyi gerektirir.

- Ciddi yaralanmalar ve ölümler (iş kazası vb.),
- Maddi kayıplı büyük hasarlar (deprem vb.),
- Yerleşke alanında veya çalışanların etkilendiği Yerleşke alanı dışında gerçekleşen ciddi hasarlar (trafik kazası vb.),
- İşin devamlılığına tehdit oluşturan unsurlar (fırtına vb.),
- Yerleşke emniyetine yönelik tehditler (terörist saldırı, sabotaj)
- Ciddi çevresel hasarlar (patlama, kimyasal sızıntı, yangın, sel vb.)
- Üniversite mensuplarının tamamını veya bir kısmını etkileyecek olan ciddi olaylar (gıda zehirlenmesi vb.),

Yukarıda belirtilen ve taşıdıkları potansiyel tehlikelerin sonuçlarının ortaya konulduğu olaylar,

- Yangın,
- Savaş,
- Deprem,
- Bombalama, sabotaj, terör saldırısı,
- Sel veya su baskını,
- Fırtına,
- Patlama,
- Korozif veya zehirli gaz ve sıvıların dağılması (tehlikeli kimyasal madde yayılımı),
- Ekipmanların bozulması veya kullanılamaz hale gelmesi,
- İş kazaları,
- Gıda zehirlenmesi,

şeklinde gerçekleşebilir.

Acil Durum Planının temel amaçları;

- Acil durum anında hızlı bir şekilde organize olmak,
- Acil durum anında etkili iletişim kanallarıyla gerekli yerlere ve mensuplara bilgilendirme yaparak etkiyi azaltmak,
- Acil durumu analiz etmek ve mümkün olan en kısa sürede kontrol altına almak,
- İnsan sağlığını ve insan yaşamını korumak,
- Kanun ve yönetmeliklere uymak,
- Yerleşke alanındaki binalara ait ofisleri, laboratuvarları, sınıfları, ekipmanları ve benzeri mekanları korumak,
- Çevrenin kirlenmesini ve zarar görmesini önlemek,
- Kaza geçirenleri veya kazaya maruz kalabilecek mensupların kurtarılması ve tedavisi için aksiyon göstermek,
- Mensupları (çalışanları, misafirleri, öğrencileri vb.) ve ihtiyaç duyulması halinde yerel halkı kurtarmak,
- Yapılara ve malzemelere gelecek hasarı azaltmak veya önlemek,
- Acil durumu oluşturan nedenin yayılımını önlemek ve olayı kontrol altına alarak zararsız hale getirmek,
- Olaydan etkilenmiş bölgeleri güvenli hale getirerek kontrol altında tutmak,
- Acil durum veya olaylara neden olabilecek benzer durumları belirleyip gerekli çalışmaları yaparak riski ortadan kaldırmak veya hazırlık yapmak,
- Üniversite yönetimine ve ilgili ekip uzmanlarına gerekli bilgileri (sağlık, emniyet, yangın, güvenlik, risk yönetimi) sağlamak,
- Gerektiğinde basın yayın organları ile yetkili mercileri yönlendirmek,
- Acil durum anında devlet kuruluşlarıyla ve ilgili özel kuruluşlarla iletişim kurmak ve bu kuruluşlarla koordineli çalışmak,
- Acil duruma olabildiğince erken müdahale edip kontrol altına almak normal çalışma şartlarına dönmek,
- Yukarıda belirtilen acil durumlarla ilgili gerekli aksiyonu sağlayarak üniversitemizin maddi ve manevi kayıplarını asgariye indirmektir.

Acil durum anında görev alacak mensupların görev ve sorumlulukları bu planda belirtilmiştir. Görevli mensupların bu planda belirtilen konuları bilmeleri ve acil durum anında bunları uygulamaları gerekmektedir.

Bu Acil Durum Eylem planı, bina ve alanlarında çalışan geçici ve/veya daimi çalışanları, alt yüklenicileri, öğrencileri, ziyaretçileri, stajyerleri, üniversiteye ait tesis, yapı ve malzemeleri kapsamaktadır.

3- ACİL DURUM MÜDAHALE EKİBİNİN YAPISI

Söndürme Ekibi :

Binada çıkabilecek yangınlara ilk müdahaleyi başlatmak ve/veya yangının büyümesinin engellenmesi kapsamında sınırlayıcı tedbirleri almak

1. Ekip başı :
2. Ekip başı yrd:
3. Üye :
4. Üye :

Kurtarma Ekibi :

Yangın duman sınırları içinde mahsur kalan personelin kurtarılması ve/veya yangının genişleme yönünde yangında ilk önce kurtarılacak etiketli materyalin tahliyesini sağlamak.

1. Ekip başı :
2. Ekip başı yrd:
3. Üye :
4. Üye :

Koruma Ekibi :

Kurtarılan eşyaların korunması, yangına müdahale yollarının açık tutulması ve kargaşayı engellemek

1. Ekip başı :
2. Ekip başı yrd:
3. Üye :
4. Üye :

İlk Yardım Ekibi:

Yangından vb. olaylardan zarar görenlere duman sınırından itibaren veya güvenli alanda ilk yardım uygulamak

1. Ekip başı :
2. Ekip başı yrd:
3. Üye :
4. Üye :

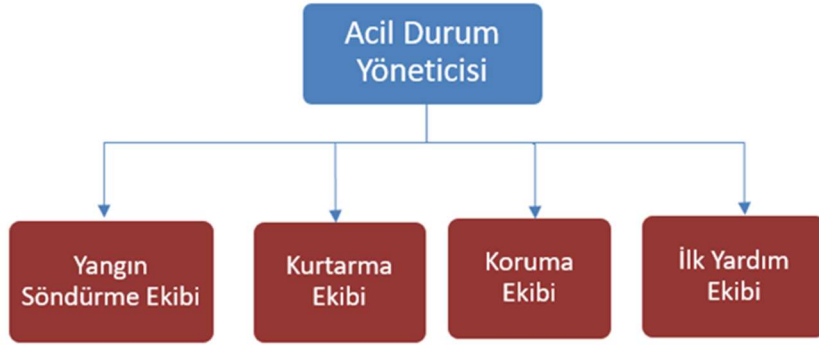
ACİL DURUMDA ARANACAK NUMARALAR

1. HIZIR ACİL SERVİS :112
2. ŞEHİR İTFAİYESİ :112
3. SU ARIZA :112
4. ELEKTRİK ARIZA :112
5. POLİS :112
6. JANDARMA :112
7. BAŞKENTGAZ :112
8. Zehir Danışma Merkezi :112
9. AFAD Yönetim Merkezi :112

ACİL DURUMDA ARANACAK İŞYERİ YETKİLİLERİ

1. Acil Durum Yöneticisi :.....:
2. Nöbetçi amirliği:.....:
3. Su arıza (gündüz) :.....:
4. Elektrik arıza (gündüz) :.....:
5. İç Hizmetler Müdürlüğü (Yerleşke Acil Durum Yöneticisi):

Şekil 1 Acil Durum Müdahale Ekiplerinin Yapısı



Şekil 2 Acil Durum Müdahale Ekibi Organizasyonu

4- ORGANİZASYONDA YER ALAN EKİPLER VE SORUMLULUKLARI

a) Acil Durum Yöneticisi

Üniversitemizde bina, bölüm veya alanlar için yönetim tarafından belirlenerek görevlendirilmiş olan Acil Durum Yöneticileri acil durumlardan kaynaklanan risk ve etkileri en aza indirmek için tedbirlerin alınması/aldırılmasını sağlayacak, acil durum esnasında gerekli yerlerle iletişime geçerek acil durum hakkında bilgi verecek, hızlı bir şekilde koordinasyon kurarak acil durum ekiplerini yönlendirecek ve organizasyon kapsamında yürütülen faaliyet ve ekiplerden sorumlu olacak kişidir.

b) Söndürme Ekibinin Görevleri

- **Söndürme ekibi'nin görevleri** işyerinde çıkacak yangına derhal müdahale ederek yangının genişlemesine engel olmak ve söndürmektir. Söndürme ekibi yangın olan bölgenin altındaki, üstündeki ve yanlarındaki odalarda gereken tedbirleri alır, yangının genişlemesini önlemeye ve söndürmeye çalışır.
- Yangın çıktığını öğrenir öğrenmez ekip başı yangını itfaiyeye ve ilgili kişilere en kısa zamanda telefonla haber verir ve itfaiyeye yangın yerinin tam adresini çıkış saatini ve yangının türünü bildirir.
- Yangın haberi ulaştığında, yangın yerine gelerek yangının ne tür yangın olduğunu belirleyip iş yerindeki yangın söndürme malzemelerini kullanarak yangını söndürmeye ve kontrol altına almaya çalışır.
- Doğalgaz vanalarının ve elektriğin kapatılmasını sağlar
- Yangın bölgesinde kalmış herhangi bir canlı belirlediklerinde Arama, Kurtarma ve Tahliye ekibine bildirerek kurtarılmasını sağlar.
- İtfaiye ekibi geldikten sonra söndürme çalışmaları itfaiye ekibine bırakılır, yalnızca yardım istendiği durumlarda itfaiye ekibine yardımcı olunur.
- Yangın bölgesinin çevresini güvenlik şeritleriyle çevirerek ilgisiz şahısların yangın bölgesine girmesini engeller.
- Gelecek itfaiye ve ambulans araçlarına yardımcı olmak amacıyla güzergâh üzerindeki araçların ve diğer engellerin kaldırılmasını sağlayarak yol gösterir.
- Yangın söndürüldükten sonra çevre güvenlik önlemlerini sürdürerek yangın yerinin temizlenmesinin sağlanması ve diğer ekiplerle birlikte yangının çıktığı yer, çıkış nedeni,

yangın söndürme çalışmaları, yangın sonrası maddi hasar ve diğer kayıpların belirlenmesi ve rapor hazırlanması hususlarında yardımcı olur.

c) Kurtarma Ekibinin Görevleri

- **Kurtarma Ekibi'nin görevleri** yangın ve diğer acil durumlarda can ve mal kurtarma işlerini yapmaktır. Ekibin öncelikli görevi canlıları kurtarmaktır. Daha sonra yangında ilk kurtarılacak evrak, dosya ve diğer eşyayı, olay yerinde bulunanların da yardımı ile ve bina yetkililerinin nezareti altında mümkünse çuvalara ve torbalara koyarak boşaltılmaya hazır hâle getirir. Çuval ve torbalar, bina yetkililerinin gerek görmesi hâlinde binanın henüz yanma tehlikesi olmayan kısımlarına taşınır. Yanan binanın genel olarak boşaltılmasına olay yerine gelen itfaiye amirinin veya Enstitü Müdürünün emriyle başlanır.
- En hızlı şekilde teçhizatları ile birlikte yangın yerine ulaşır ve Yangın Söndürme Ekibinden alınacak bilgiler ışığında arama, kurtarma ve tahliye çalışmalarına başlar.
- Kendi can güvenliklerini tehlikeye atmadan yangın içerisinde kalan canlılara gerekli teçhizatı kullanarak ulaşmaya çalışır.
- Kurtardıkları canlıların ilk yardım müdahale bölgesine taşınmasını sağlar.
- Yangın içerisinde kurtarılması öncelikli malzemeler ve eşyalar varsa bunların yangın dışına çıkarılması çalışmalarını yapar.
- İtfaiye ekibi geldikten sonra itfaiye ekibine arama kurtarma tahliye çalışmalarında yardımcı olur.
- Yaşlı, engelli, hamile gibi özel önlem gerektiren gruplara acil durumlarda yardımcı olmak üzere bu ekipten bir sorumlu ilgilenir.

d) Koruma Ekibinin Görevleri

- **Koruma ekibi'nin görevleri** Kurtarma ekibince kurtarılan eşya ve evrakı korumak, yangın nedeniyle ortaya çıkması muhtemel panik ve kargaşayı önlemektir.
- Koruma ekibi boşaltılan eşya ve evrakı, güvenlik güçleri veya bina yetkililerinin göstereceği bir yerde muhafaza altına alır ve yangın söndürüldükten sonra o binanın ilgililerine teslim eder.
- Kurtarılan canlıların ve eşyaların güvenli bölgede kalmasını sağlar.
- Acil tahliye ve yangına müdahale yollarının açık tutulmasını sağlar.
- Kargaşayı engelleyerek tahliye, ilkyardım, müdahale vb. organizasyonların sağlıklı yürütülmesine yardımcı olur.
- Yaşlı, engelli, hamile gibi özel önlem gerektiren gruplara acil durumlarda yardımcı olmak üzere bu ekipten bir sorumlu ilgilenir

e) İlk Yardım Ekibinin Görevleri

- Yaralıya sağlık görevlilerinin yardımı sağlanıncaya kadar hayatının kurtarılması ya da durumun daha kötüye gitmesini önlemek amacıyla olay yerinde tıbbi araç-gereç aranmaksızın mevcut araç-gereçlerle yapılan ilaçsız ilk yardım uygulamalarını yürütür. İlk yardım müdahalesi gerektiren acil durumlarda ilk müdahaleyi yapar.
- Yaralıların en seri şekilde en yakın sağlık merkezine gönderilmelerini sağlar.
- Olay yerine gelecek olan ambulans ve sağlık ekibine yardımcı olur.

5- ACİL DURUMLARDA UYGULAMA AŞAMALARI

Acil Durumun Duyurulması

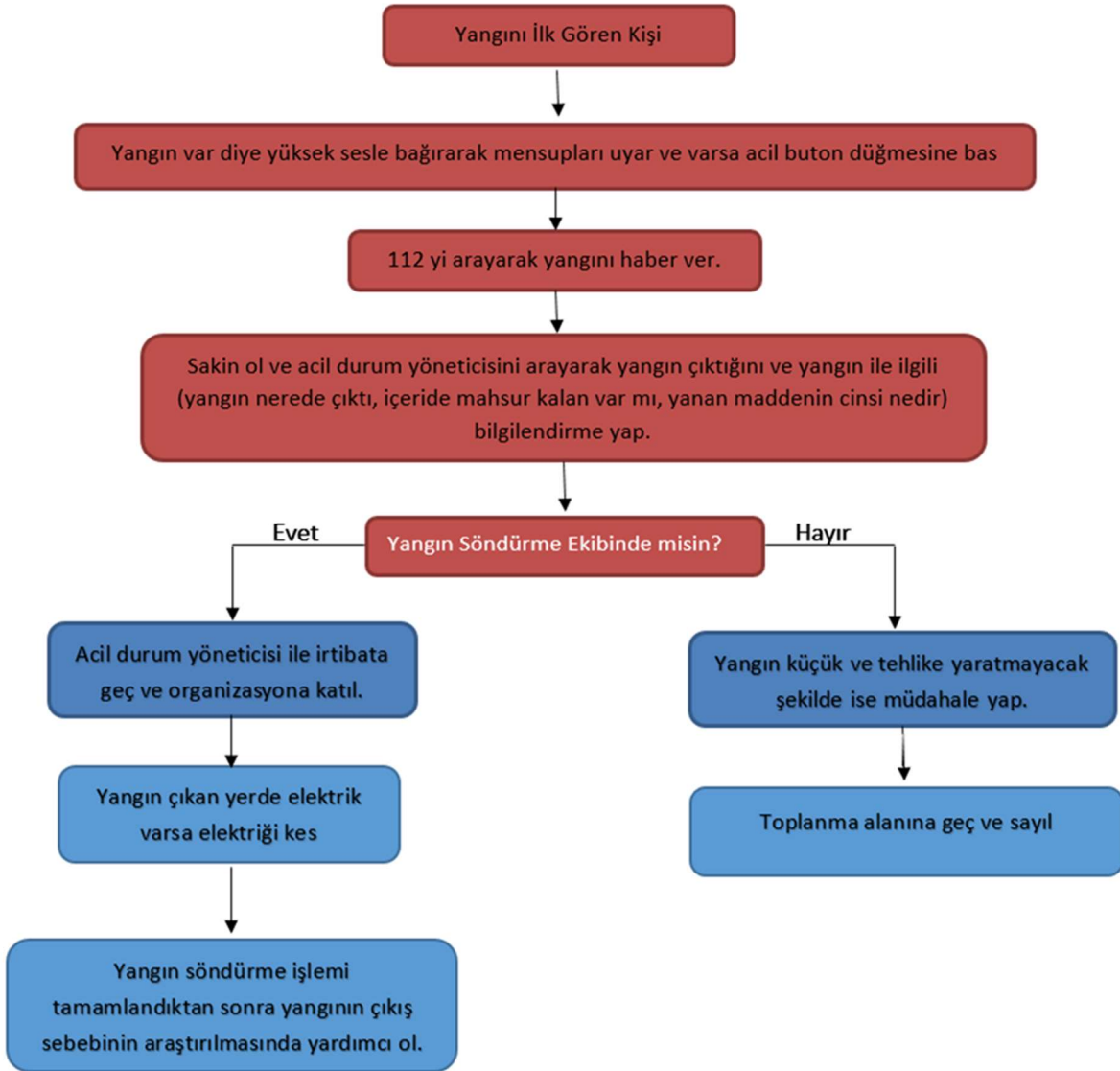
- Yerleşkede herhangi bir yangın çıkması durumunda, yangını ilk gören kişi en az üç kere yüksek sesle **YANGIN VAR** diye bağırarak, ikaz düğmeleri ile acil durum ikaz sistemi çalıştırılacak, Acil Durum Yöneticisine bilgi verecek ve Acil Durum Yöneticisi kurtarma ekibi organizasyonu ile işyeri dolaşarak olayın bütün personele duyurulması sağlanacaktır. Yangın büyüklüğüne göre gerekli hallerde İTFAİYE (TLF:112)'ye haber verilecektir. Bina, bölüm veya alan yöneticisi durumdan haberdar edilecektir.
- Yerleşkede hortum oluşması durumunda, hortumu ilk gören kişi ikaz düğmeleri ile acil durum ikaz sistemini çalıştıracak, Acil Durum Yöneticisine bilgi verecek, Acil Durum Yöneticisi ilgili Acil Durum Yöneticisine bilgi vererek kurtarma ekibi işyeri dolaşarak olayın bütün mensuplara duyurulması sağlanacaktır. Hortumun büyüklüğüne ve verdiği zarara göre gerekli hallerde İTFAİYE ve AFAD (TLF:112)'a haber verilecektir. Üniversite, bina, bölüm veya alan yöneticisi durumdan haberdar edilecektir.
- Üniversitenin orman alanında yangın çıkması durumunda yangını ilk gören kişi İTFAİYE (TLF:112)'ye haber verecektir. Orman alanı Acil Durum Yöneticisine bilgi verecek (İç Hizmetler Müdürlüğü) yangın çıkan orman alanında veya riskli bölgede yangından zarar görebilecek insan, canlı ve yapıların uyarılması için eylemde bulunacaklardır.
- Yerleşkede patlama meydana gelmesi durumunda, ikaz düğmeleri ile acil durum ikaz sistemi çalıştırılacak ve olay mensuplara duyurulacaktır. İkaz sistemi dışında, Acil Durum Yöneticisi kurtarma ekibi işyerini dolaşarak olayın duyurulmasını sağlayacaktır. Olay derhal İTFAİYE (TLF:112)'ye bildirilecektir. Bina, bölüm ve alan yöneticisi durumdan haberdar edilecektir.
- Yerleşkede deprem olması durumunda, ikaz düğmeleri ile acil durum ikaz sistemi çalıştırılacak ve olay mensuplara duyurulacaktır. Deprem sonrasında ikaz sistemi dışında, Acil Durum Yöneticisi kurtarma ekibi işyerini dolaşarak olayın duyurulmasını sağlayacaktır. Olay derhal İTFAİYE ve AFAD (TLF:112)'a bildirilecektir. Bina, bölüm ve alan yöneticisi durumdan haberdar edilecektir.
- Yerleşkede iş kazası meydana gelmesi durumunda, kazanın boyutuna göre gerekirse ikaz düğmeleri ile acil durum ikaz sistemi çalıştırılacak ve işyeri ilkyardım ekibi olay yerine çağrılacaktır. İlkyardım ekibi gerekli bilgilere de ulaşarak (kimlik, kazalının durumu vb.) işyeri hekimi ve gerekli hallerde sağlık kurumlarına (TLF:112) haber verecektir. Bina, bölüm ve alan yöneticisi durumdan haberdar edilecektir.
- Yerleşkede kimyasal madde sızıntısı, yayılması söz konusu olduğunda, ikaz düğmeleri ile acil durum ikaz sistemi çalıştırılacak ve olay işyerinde çalışan bütün personele duyurulacaktır. Yangın, kurtarma ve ilkyardım ekipleri olay yerine çağırılarak yapılacak inceleme ve elde edilecek bilgilerle gerekli hallerde (sızıntının türü, büyüklüğü vb.) AFAD (TLF:112)'ye bildirilecektir. Bina yöneticisi durumdan haberdar edilecektir.

6- YANGIN DURUMUNDA YAPILACAKLAR

- Çevrenizde bulunan kişileri yangın durumunda derhal (acil durum butonuna bas binada acil durum butonu yoksa yüksek sesle **YANGIN VAR** diye bağır) uyarın,
- Yangını işyeri yönetimine ve 112 numaralı telefondan itfaiyeye haber verin,
- Yangının nerede olduğu, neyin yandığı ve mahsur kalanların bulunup bulunmadığı bilgilerini sakın ve doğru bir şekilde Acil Durum Yöneticisine ve ekiplere bildirin,

- Kendi can güvenliđinizi tehlikeye atmadan, yangına en yakın yangın söndürücülerle ilk müdahaleyi yapın,
- Elektrik yangınlarında kesinlikle su kullanmayın,
- Yangın noktasına gelen işyeri yangın söndürme ekibine olay ile ilgili (yangının nedeni, türü vb.) bilgi verin ve ekip üyesi değilseniz olay yerinden uzaklaşın,
- Tahliye emri verilmesi durumunda yangın söndürme ekibinde görevli değilseniz derhal **“ACİL TOPLANMA BÖLGESİ”** ne gidin,
- Kendi can güvenliđinizi tehlikeye atmadan kıymetli dosya, evrak ile parlayıcı, patlayıcı maddeleri uzaklaştırın,
- Acil toplanma bölgesine giderken panik yapmayın, telaşa kapılmayın, tahliye için acil kaçış yollarını kullanın,
- İşyeri yönetimi veya acil durum yönetimince işe başlama izni veya talimatı verilinceye kadar yangının meydana geldiđi bina ve alanda çalışmayın,

• Yangın Durumunda Acil Durum Müdahale Yöntemi Şeması



Şekil 3 Yangın Durumunda Acil Durum Müdahale Şeması

7- İLK YARDIM İHTİYACI OLUŞTUĞUNDA YAPILMASI GEREKENLER

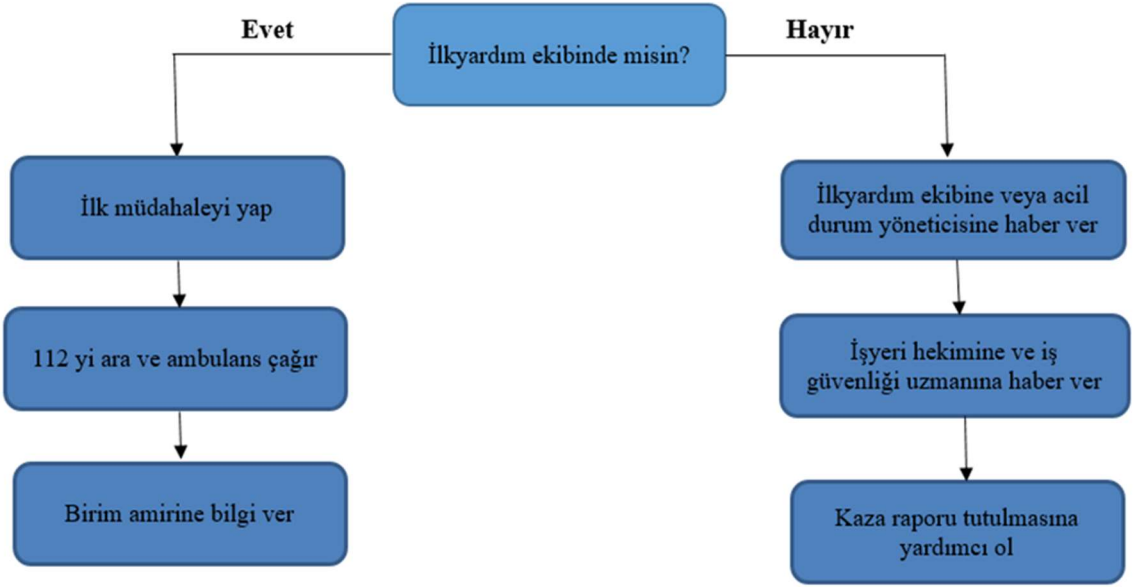
- İlk yardım için ilkyardım ekibine haber verilir,
- İlk yardım yapılmadan önce gerekli güvenlik önlemleri alınır,
- İlk yardım eğitimi almış sertifikalı personel tarafından ilk müdahalenin yapılması sağlanır,
- İlk yardım eğitimi almış kişiler ilkyardım ekibi gelinceye kadar ilk müdahaleyi yapar,
- Kazazedenin durumunun ciddi olması durumunda derhal Ambulansa (TLF: 112) haber verilir,
- Kazazedenin hafif küçük sıyrık vb. durumlarında ilk yardım ekibinin müdahalesi sonrasında en yakın sağlık kuruluşuna götürülerek tedavisi yaptırılır,
- Durum hakkında işverene haber verilir,
- İlk yardımcı ve 112 ye;

- Olay yerinin açık adresini,
- Yaralının veya hastanın durumunu,
- Yaralı veya hasta sayısını,
- Olayın gelişimini,

kısa ve düzgün ifadelerle net bir şekilde bildirilir, gerekli ise ilkyardım ekibi veya sağlık görevlilerine yardımcı olunur.

a) İlkyardım ve Tahliye Gerektirecek Olay ve Kazalarda Müdahale İçin Acil Durum Yöntemi

İlkyardım ve tahliye gerektirecek olay ve kazalar için acil durum müdahale yöntemi şeması



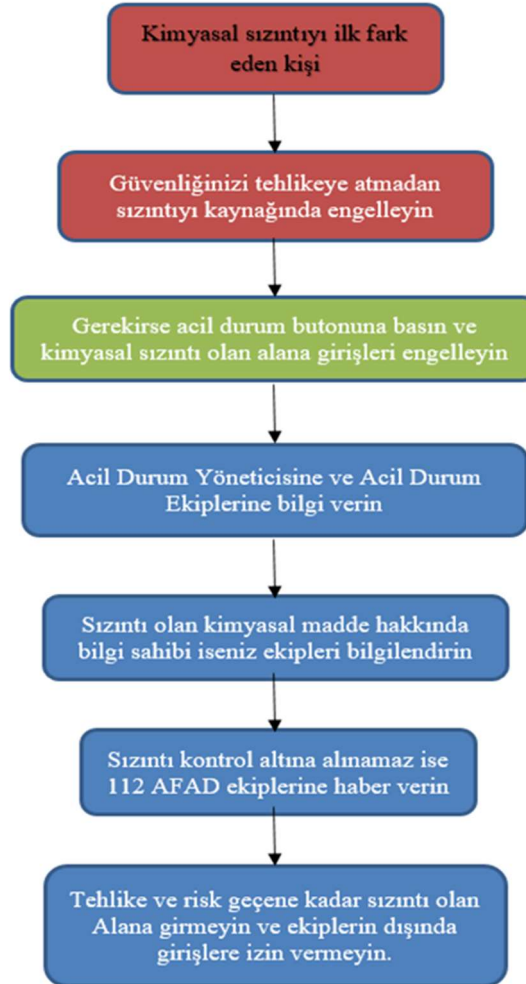
Şekil 4 İlkyardım Acil Durum Müdahale Yöntemi Şeması

8- KİMYASAL SIZINTISI DURUMUNDA YAPILMASI GEREKENLER

- Eğer sızan veya dökülen madde parlayıcı/patlayıcı özellikte ise, ona yakın ısı kaynaklarını bölgeden uzaklaştırın,
- Tehlike yaratan madde hakkında bilgi sahibiyse, güvenliğinizi tehlikeye atmayacak şekilde sızıntıyı kaynağında mümkünse engelleyin (musluğun, vananın kapatılması vb.)
- Gerekli ise acil durum ikazı verin veya verdirin,
- Kaynağında engellenemeyen sızıntının yayılmaması için güvenliğinizi tehlikeye atmadan kapalı alanda ise kapıyı kapatın,
- Kimyasal sızıntıya sebep olan kimyasal maddenin buharlaşma riskine karşı güvenliğinizi tehlikeye atmadan ısı kaynaklarını (kalorifer vb.) kapatın ve pencereleri açın,
- Cıva döküldüğünde, dökülen alandan derhal kişileri uzaklaştırın ve kapalı alan ise güvenliğinizi tehlikeye atmadan kapalı alana açılan kapı ve pencereleri kapatın açık havaya açılan kapı ve pencereleri açın,
- Cıva toplanmadan ve risk ortadan kalkmadan alana girmeyin, Ekiplerin dışında girişleri engelleyin,

- Cıva toplandıktan sonra ortamda cıva kalması riskine karşı ekiplerin uyarılarına uyun ve en az 24 saat alana giriş yapmayın,
- İşyeri Acil Durum Yöneticisi, acil durum ekipleri ile işverene haber verin veya verdirin,
- Sızan, dağılan kimyasal madde hakkında bilgi sahibiyse işyeri acil durum ekiplerine bilgi verin,
- Maske, eldiven, gözlük vb. kişisel koruyucu donanım (KKD) kullanarak önce kendi güvenliğinizi alın ve sızıntının yayılım alanını bariyerlerle çevirerek sızıntıyı engelleyin,
- Dökülen veya sızan kimyasalın malzeme güvenlik bilgi formunda (MSDS) yazılı bilgilerini göz önüne alarak tehlikeleri izole etmek (havalandırma, soğutma vb.) amacıyla gerekli tedbirleri alın, kişisel koruyucu donanım (KKD) kullanarak ve diğer tedbirleri alarak mümkünse temizliğini yapın,
- Kimyasalın kontrol altına alınamaması veya temizlenememesi durumunda AFAD (TLF:112)'a haber verin,

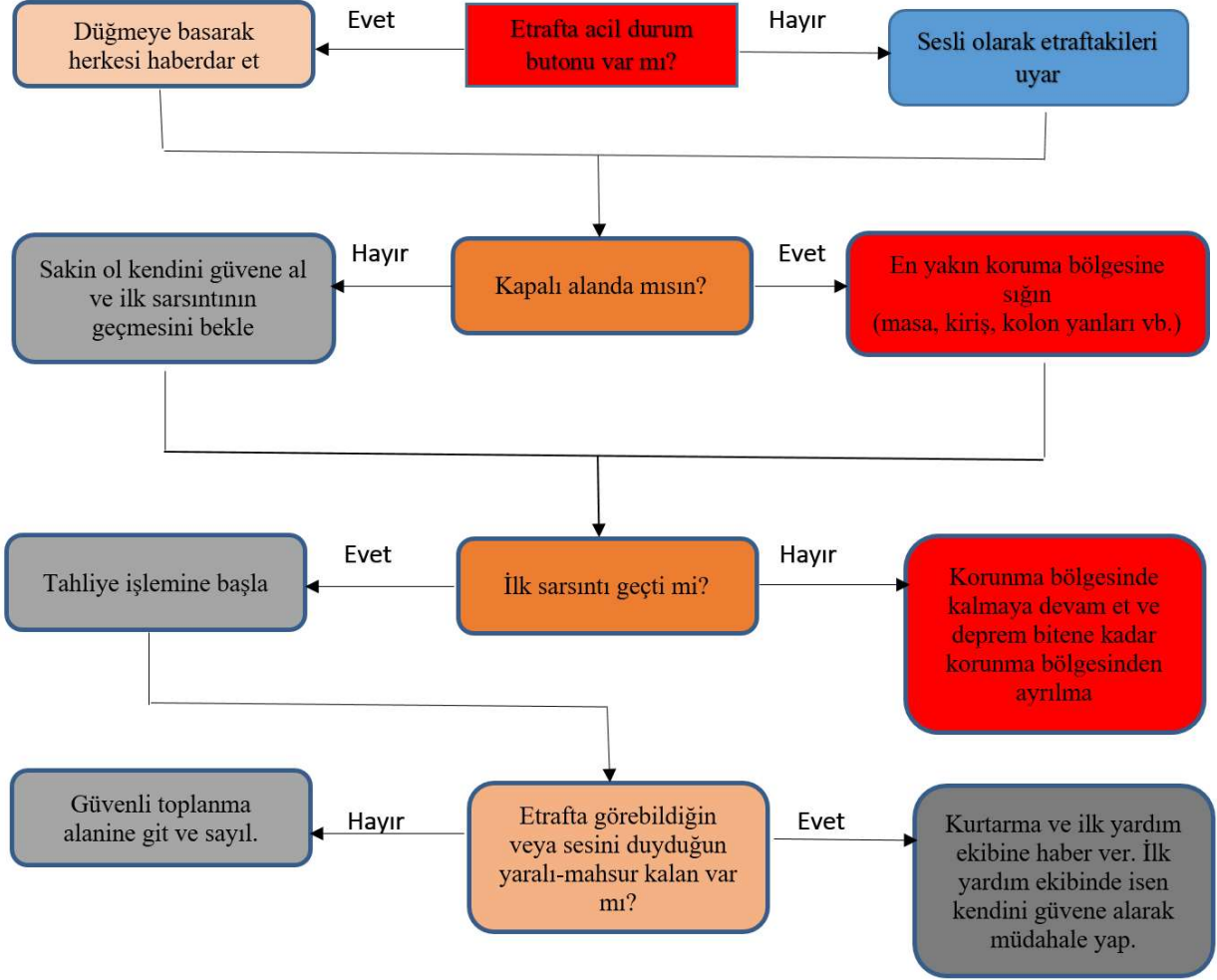
a) Kimyasal Sızıntı İçin Acil Durum Müdahale Yönetimi



Şekil 5 Kimyasal Sızıntı Acil Durum Yönetimi Şeması

9- DEPREM DURUMUNDA YAPILMASI GEREKENLER

a) Deprem İçin Acil Durum Yönetimi



Şekil 6 Deprem Acil Durum Yönetimi Şeması

b) Deprem Anında Yapılması Gerekenler

- Deprem olduğunu fark ettiğinizde bina içerisinde bulunuyorsanız ve çıkışa çok yakın bir noktadaysanız dışarı çıkarak acil toplanma bölgesine gidin,
- Dışarı çıkamıyorsanız, sarsıntı tamamlanıncaya kadar,
 - Büroda çalışıyorsanız başınızı koruyarak çelik dolapların önüne veya masanın yanına çökün,
 - Yapı alanındaysanız kolon altına veya duvara yaklaşın,
 - Yemekhanede bulunuyorsanız yemek masalarının yanına girin,
 - Bina dışında iseniz binalardan ve elektrik direklerinden uzak durun,
 - Çömelme işleminizi kollarınızı başınızın üzerine koyup, cenin vaziyeti şeklinde yapın,
 - Bulduğunuz noktanın malzeme düşme tehlikesinden uzak yerlerden olmasına dikkat edin,
 - Üst katların pencerelerinden veya balkonlardan atlamayın,
 - Araba içerindeyseniz arabayı açık bir alana sürün ve orada kalın, Köprülerden, alt geçitlerden ve elektrik direklerinden uzak durun,

Deprem sırasında mümkünse,

- Tehlike yaratmayacak şekilde makineler durdurulmalı,
- Basınçlı gazlara ait tüplerin vanaları kapatılmalı,
- Ocak, soba vb. yangına sebep olabilecek ısı kaynakları söndürülmeli,
- El aletleri kapatılmalı,
- Enerji sistemleri kapatılmalı,
- Deprem bitmesi beklenmeden herhangi bir müdahale yapılmamalı,

c) Depremden Sonra Yapılması Gerekenler

- Sarsıntı bitiminde acil kaçış yollarını kullanarak panik yapmadan acil toplanma bölgesine gidilmeli,
- İşyerinde bulunanların sayımı yapılmalı, mahsur kalanlar kurtarılmalı,
- Yaralı varsa ilk müdahale yapılmalı, gerekiyorsa hastaneler aranıp doluluk oranı sorulmalı müsait olan ve hasar görmemiş en yakın hastaneye götürülmeli,
- Yıkılma, yangın vb. durumda acil durum müdahale ekipleri önce insanlardan başlamak üzere gerekli müdahaleyi yapmalı,
- Yanıcı parlayıcı madde ve gaz kaçağı olup olmadığı kontrol edilmeli, (Eğer deprem gece olduysa bu tür kaçaklar el feneri ile kontrol edilmeli, kibrit, çakmak ve açık alev gibi maddeler kullanılmamalı)
- Eğer yangın varsa yangın söndürme talimatına göre hareket edilmeli,
- Elektrikçi elektrik tesisatını kontrol etmeli, Hasar tespiti yapıp, hasar yoksa jeneratörü çalıştırarak enerjiyi vermeli,
- Binalarda hasar tespiti yapılmalı,
- Dökülmüş ve etrafa saçılmış maddelerin temizliği yapılmalı,
- Hasarlı ve riskli bina ve yapıların girişlerine izin verilmemeli ve mail, afiş vb. yollarla gerekli bilgilendirmeler yapılmalı,
- Binalarda herhangi bir hasar yoksa işyeri yönetimi veya Acil Durum Yöneticisinin vereceği talimatlar doğrultusunda çalışma yapılmalı,

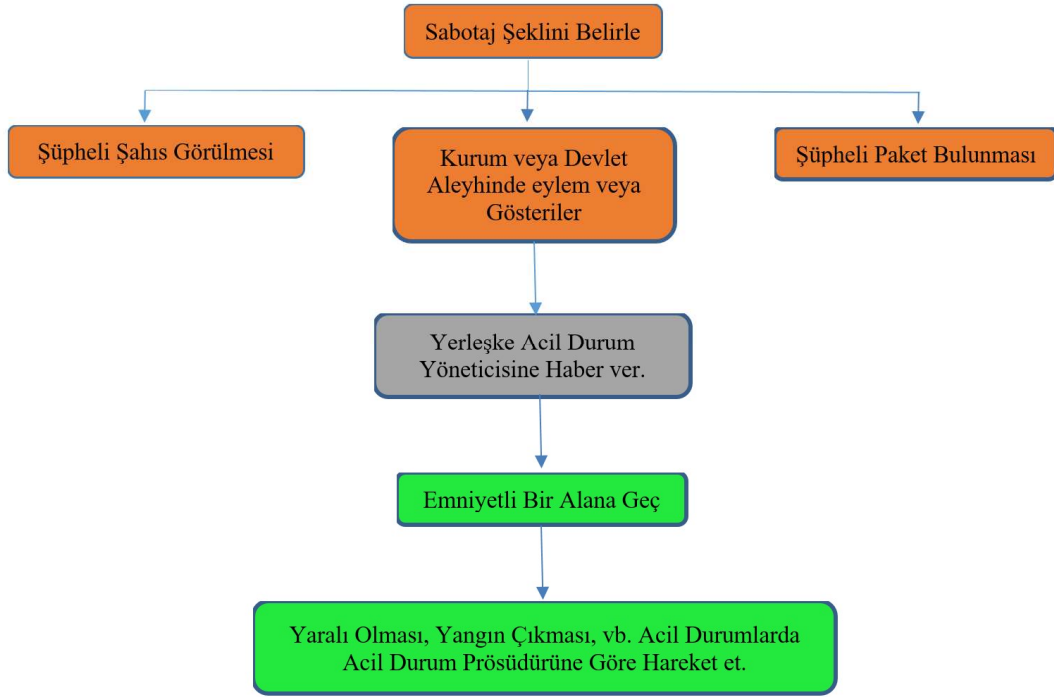
10- SEL-SU BASKINI HALİNDE YAPILMASI GEREKENLER

- Su teması sebebi ile elektrik çarpma tehlikesine karşı görevli personel tarafından bina trafo vb. yerlerin elektrikleri kesilir,
- Acil Durum Yöneticisi ve Acil Durum Ekiplerine haber verilir,
- Su miktarı eğer tesislere büyük zarar verebilecek miktarda ise acil durum butonuna basılarak herkesin haberdar olması sağlanır,
- Acil durum ekipleri ve diğer personelin de desteğini alarak suların bina veya yapıların içine girmesini engellemek için gerekli çalışmalar yapılır, Bu çalışmalar suya yol verici kanallar açmak veya suyun önüne taş, toprak veya başka engeller yığarak set çekmek şeklinde olabilir,
- Kurtarma ve koruma ekipleri kurtarılması gereken evrak veya malzemeleri kurtarmaya çalışır,
- Kanalın açılması veya içerideki suyun boşaltılması için ihtiyaç duyulursa İTFAİYE (112) den yardım istenir,

11- SABOTAJ DURUMUNDA YAPILMASI GEREKENLER

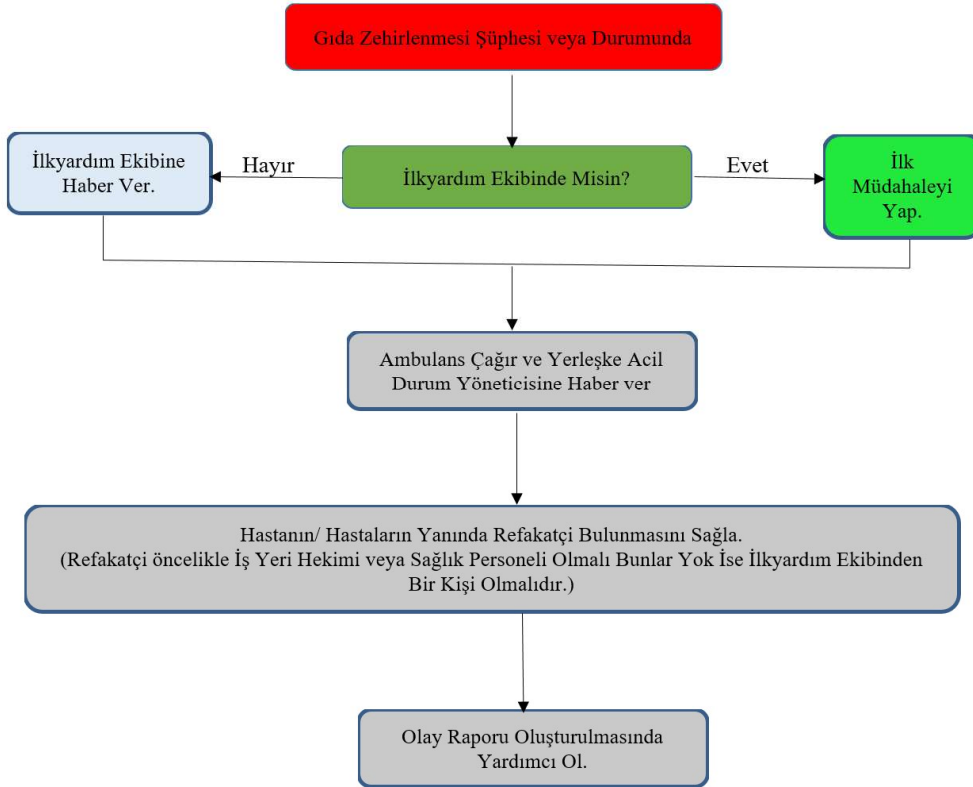
- Kötü niyetli kişiler tarafından tesislere ve çalışanlara zarar vermek amacı ile kritik noktalara sabotaj (bomba atmak veya başka bir şekilde patlamaya sebep olmak veya yemeklere veya suya zehirleyici madde koymak vb.) yapılabilir, İç ve dış sabotaja karşı tüm personel ve mensuplar dikkatli olmalı, şüpheli davranan kişileri yetkililere (Acil Durum Yöneticisine) bildirmelidir.
- Sabotaj halinde ilk olarak yerleşkenin Acil Durum Yöneticisine haber verilir,
- Oluşan tehlike işyerinin tamamını tehdit edecek boyutta büyükse duyuru (acil durum butonuna basılarak, mail, telefon vb. iletişim yollarıyla) yapılarak tüm mensuplar ve yetkililer tehlikeden haberdar edilir,
- Eğer saldırgan silahlı ise müdahale etmeden kolluk kuvvetlerinin gelmesi beklenir, saldırgan oyalanmaya veya nereye gittiği takip edilmeye çalışılır, araçlı ise aracın plakası alınır,
- Eğer saldırgan veya saldırganlar silahsız ise mensupların güvenliği tehlikeye atılmadan yakalanmaya veya kaçması engellenmeye çalışılır,
- Saldırı bittikten sonra, saldırgan veya saldırganlar yakalanmaya çalışılırken, sabotaj sonucu çıkan acil duruma ekipler tarafından müdahale edilir, gerekirse yardım istenir,
- Gıda zehirlenmesi olması durumunda ilkyardım ekibine haber verilir ve etkilenen kişiler en yakın sağlık kuruluşuna sevk edilir, 112 Hızır Acile telefon edilir,
- Yerleşkede gıda hizmeti veren Kafeterya Müdürlüğü ve alt birimleri her gün bir önceki günün yemek menüsünü en az 72 saat muhafaza etmelidir, gıda zehirlenmesi olması durumunda numune olarak muhafaza edilen yemek menülerinin tahlil ve analizleri kontrol edilmeli ve yetkililer gelişmelerden haberdar edilmelidir,
- Yerleşkede suya bağlı zehirlenme veya salgın hastalıktan şüphelenilmesi durumunda Yapı İşleri Teknik Daire Başkanlığına bağlı Isı Su İşletme Müdürlüğü yetkilisi sorumlu kişi tarafından ivedi su depolarından ve su kullanım alanlarından su tahlilleri alınarak tahlile gönderilmeli ve tahlil sonucu çıkana kadar su kullanımına izin verilmemelidir,
- Acil Durum Yöneticisi başkanlığında oluşturulan ekip tarafından olayın sebepleri araştırılır, olayda kasıt tespit edilmesi durumunda ilgili kişiler hakkında kanuni işlem yapılması için yetkili kurumlara müracaat edilir.

a) Sabotaj İçin Acil Durum Müdahale Yönetimi Şeması



Şekil 7 Sabotaj Acil Durum Müdahale Yönetimi Şeması

b) Gıda Zehirlenmelerinde Acil Durum Müdahale Yönetimi Şeması



Şekil 8 Gıda Zehirlenmelerinde Acil Durum Müdahale Yönetimi Şeması

12- BASINÇLI KAPLARIN PATLAMASI DURUMUNDA YAPILMASI GEREKENLER

Kompresör, hava tankı, buhar kazanı vb. basınçlı kaplar işletme hatası, sabotaj, kullanım ömrünün bitmesi vb. sebeplerle patlayabilir. Gerekli önlemlerin alınmış olmasına rağmen patlama gerçekleşirse;

- Acil Durum Yöneticisine haber verilir,
- Elektrik yetkili personel tarafından kesilir,
- Patlama alanı veya binada bulunan tüm mensuplar acil durum toplanma bölgesine alınırken, acil durum ekipleri Acil Durum Yöneticisi tarafından toplanarak gerekli müdahale gerçekleştirilir,
- Eğer yaralanan kişi varsa ilk yardım ekibi tarafından ilk müdahale yapıldıktan sonra hastaneye sevki sağlanır,
- Acil Durum Yöneticisi patlama alanına girişlerin yapılabileceğini söyleyene kadar patlama alanı veya binaya giriş yapılması engellenmelidir.

13- HAYVAN, BÖCEK ISIRMASI VEYA HAYVAN SALDIRMASI HALİNDE YAPILMASI GEREKENLER

- Yerleşke alanı içerisinde özellikle köpek, yılan, kene, vb. canlılar tarafından ısırılması halinde öncelikle güvenli alana geçilmelidir,
- Zehirli canlılar (yılan, akrep, kene vb.) tarafından ısırılmalarda kan dolaşımının yavaş olması için hızlı hareketlerden kaçınılmalıdır,
- Yakınıınızda birileri varsa yardım istenmeli tek başınaysanız ambulansa (112) ve Acil Durum Yöneticisine haber verilmelidir,
- Özellikle kalabalık köpek gruplarının bulunduğu güzergahları tek başınıza kullanmaktan kaçınınız ve farklı geçiş güzergahlarını kullanınız,
- Köpek saldırılarında veya hayvan, böcek ısırıklarında Acil Durum Yöneticisi ivedi organize olarak ilk yardım ekibinden en az bir kişi olacak şekilde güvenlik görevlileri ile birlikte olay mahalline en kısa zamanda gitmeleri için organizasyon yapar,
- Ambulans olay mahalline gelene kadar ilk yardım ekibi tarafından gerekli müdahaleler yapılmalıdır.

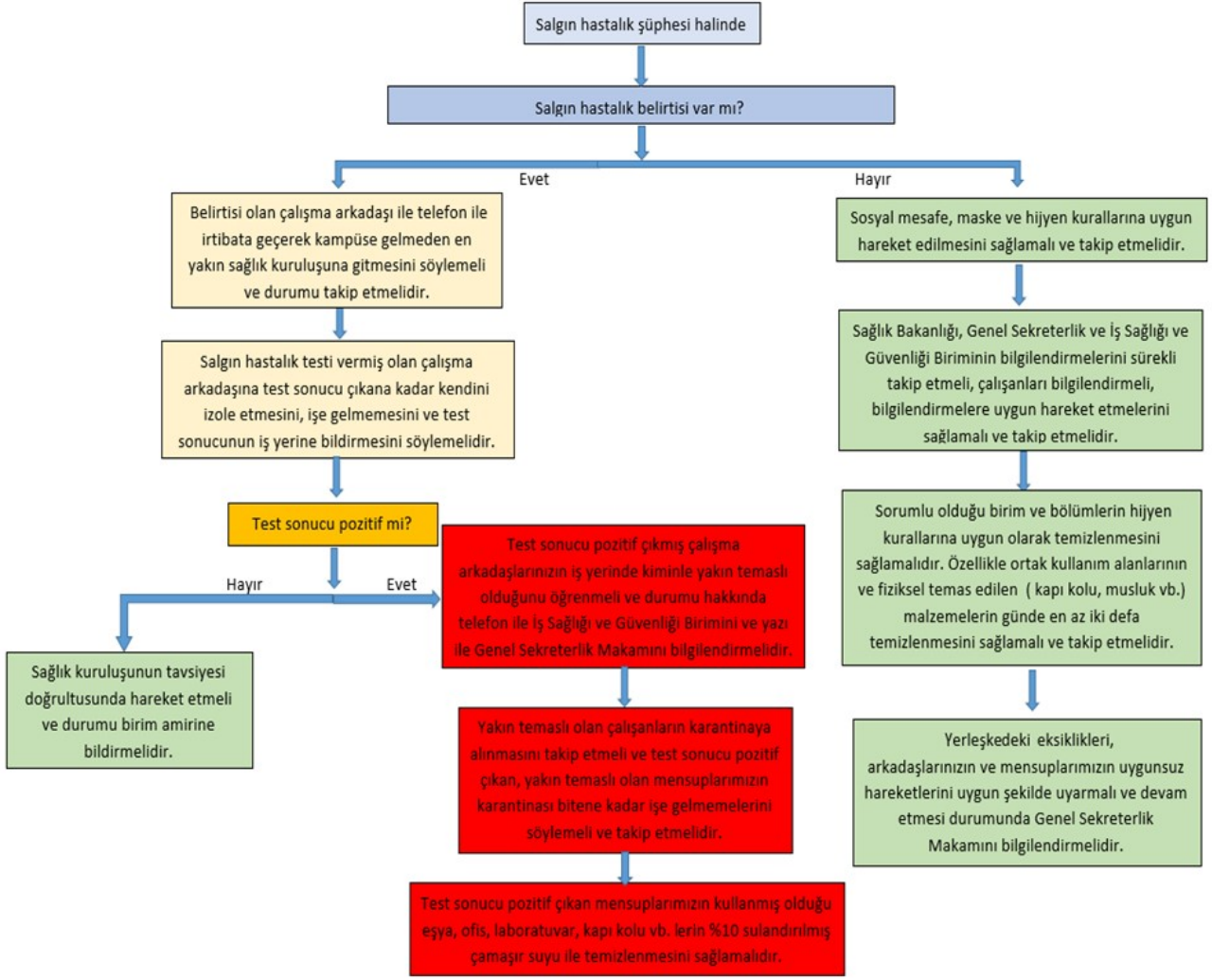
14- SALGIN HASTALIK

Mensup sağlığı ve iş sürekliliğinin sağlanması açısından Acil Durum Eylem Planı bütün paydaşların ortak hareketiyle sürekli geliştirilerek uygulanmalıdır.

a) Çalışanın Enfekte Olması Durumunda Vaka Yönetimi ve Organizasyon

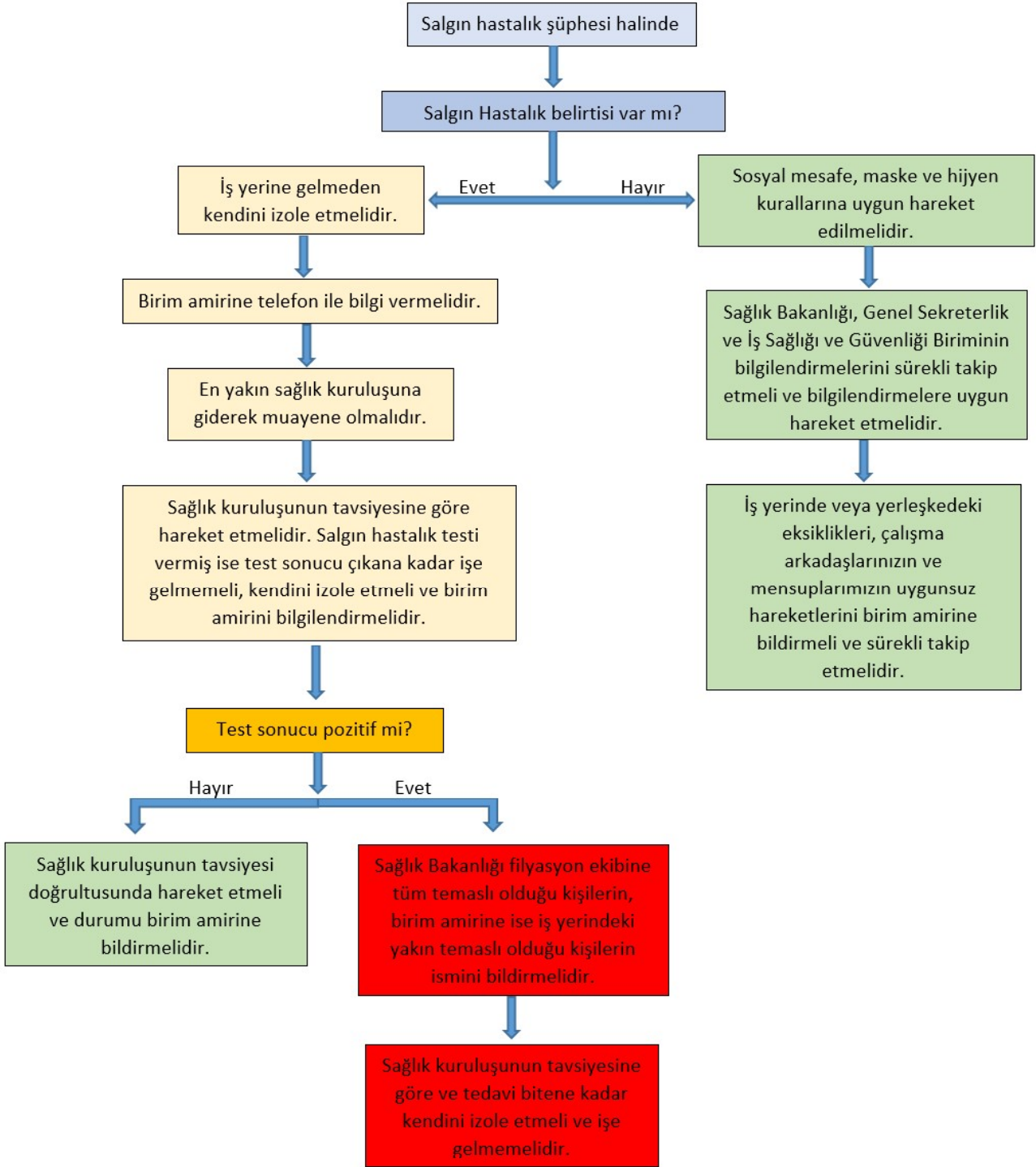
Çalışanlardan birinin salgın hastalığa yakalanması durumunda bölüm/birim sorumlusu diğer çalışanları salgın hastalığa maruz kalma olasılıkları konusunda bilgilendirme yapacaktır. Bölüm/birim sorumlusu tarafından EBYS üzerinden İSGB ve Genel Sekreterlik makamına bilgilendirme yapıldıktan sonra gerekli fiyasyon çalışmasının ivedilikle yapılması için İSGB'ye telefon ile bilgi verecektir.

• **Yöneticiler İçin Salgın Hastalık Acil Durum Yönetimi Şeması**



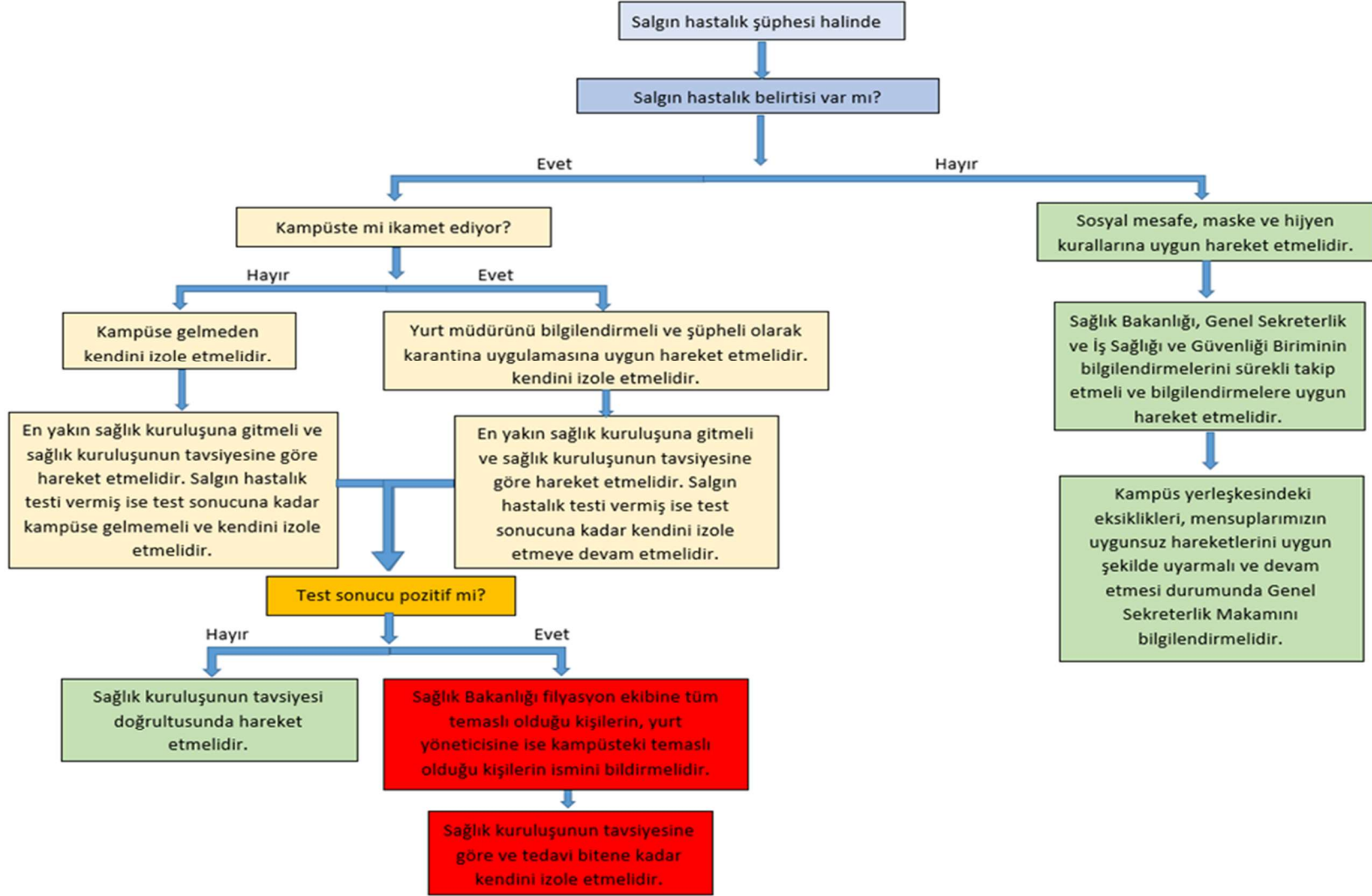
Şekil 9 Yöneticiler İçin Salgın Hastalık Acil Durum Yönetimi Şeması

- Çalışanlar İçin Salgın Hastalık Acil Durum Yönetimi Şeması



Şekil 10 Çalışanlar İçin Salgın Hastalık Acil Durum Yönetimi Şeması

- Öğrenciler İçin Salgın Hastalık Acil Durum Yönetimi Şeması



Şekil 11 Öğrenciler İçin Salgın Hastalık Acil Durum Yönetimi Şeması

b) Yerleşkede Karantinada Kalanların Uyması Gereken Kurallar

- Yerleşke alanındaki misafirhane ve yurtlarda aynı aileden pozitif vakalar bir arada karantinada bulunabilirler,
- Pozitif vakalar tek kişilik banyo ve tuvaleti bulunan odalara alınmalı ve odadan çıkışları kısıtlanmalıdır,
- Yemek ve içecek ihtiyaçları sipariş ile yapılmalı acil bir durum dışında odadan çıkması kısıtlanmalıdır,
- Gerekmedikçe karantinada bulunan kişinin odasına girilmemelidir,
- Karantinada bulunan kişinin odasının temizliği için içeriye girmeden önce seslenerek banyoya girmesi sağlanmalı, oda en az 15 dk havalandırıldıktan sonra temizlik görevlisi içeriye girmelidir,
- Temizlik veya acil bir durumda içeriye girilmesi için içeriye girecek kişinin KKD'lerinin mutlaka olması gerekmektedir,
- Telefon veya odasının kapısından konuşarak durumunun öğrenilmesi gerekmektedir,
- Durumu ağırlaşan hastanın 112 ye bilgi verilerek müdahale edilmesi sağlanmalıdır,
- Odadan çöp poşetlerinin ağzı bağlı olarak kapı önüne konulması söylenmeli ve çöplerin KKD kullanılarak ayrı bir çöp konteynirine atılması ve bertarafı sağlanmalıdır,

c) Salgın Sürecinde İş Sürekliliğinin Sağlanması

- Ana hizmetleri verebilmek üzere minimum personel sayısı ve yetkin personeller tespit edilmelidir, Acil bir durumda çalışanların durumunu belirlemek ve değerlendirmek üzere süreç geliştirilmelidir,
- Bütün bölüm/birimlerde ihtiyacı karşılayacak derecede sabit veya seyyar el dezenfektanları ile tıbbi maske ve lateks eldiven tedariki sağlanmalıdır,
- Kendini iyi hissetmeyen ve ateşi olduğunu belirten personelin işe gelmeden hastaneye gitmesi sağlanmalıdır,
- Semt servislerinin havalandırma filtrelerinin belli periyotlarda değiştirilerek, her hafta düzenli olarak araç içlerinin dezenfeksiyon işlemine tabi tutulması sağlanmalıdır,
- Semt servislerinde uygun olduğu her durumda (hava durumuna göre sürekli veya araca binilmeden önce ve araçtan inildikten sonra) havalandırma yapılmalıdır,
- Hassas risk gruplarında (kronik hastalıklar, 60 yaş üstü) yer alan çalışanların mümkünse evden çalışmaları sağlanmalıdır,
- Çalışanların ve ziyaretçilerin işe başlamadan önce temassız ateş ölçerle kontrol edilmesi ve ateşi olanların varsa işyeri hekimine yoksa en yakın sağlık kuruluşuna yönlendirilmesi gerekir. Yapılan ölçümler ve ziyaretçiler kayıt altına alınmalıdır.

d) Salgın Sürecinde Kişisel Korunma Tedbirleri

- Personelin sosyal mesafeye dikkat ederek çalışması sağlanmalı, Kurum faaliyetlerini aksatmayacak şekilde esnek çalışma uygulamasına devam edilmelidir.
- Kurum içerisinde ortak kapalı alanlarda yiyecek ve içecek vb. faaliyetlere izin verilmemeli,
- Kişiler fiziksel temastan uzak durması için uyarılmalı ve bununla ilgili gerekli bilgilendirmeler yapılmalı,
- Her bireyin maske kullanması sağlanmalı ve takip edilmeli,
- Kalabalık ortamlardan uzak durulmalı,
- Kapalı çalışma alanları uygun durumlarda sık sık havalandırılmalıdır.

- Kapalı ortak kullanım alanlarını kullanan kullanıcı sayısının sosyal mesafeyi sağlayacak şekilde azaltılması sağlanmalıdır.
- İş yerinde kapalı ortak kullanım alanı olan yerlerde (atölye, laboratuvar, ofis vb.) çalışan personele esnek mümkünse çalışma uygulanmalı ve bu şekilde çalışan sayısının azaltılması sağlanmalıdır.
- Fiziksel temasın en çok olduğu ellerin mukozalara (ağız, göz ve burun) temas edilmeden önce yıkanması veya dezenfektan kullanılması gerekmektedir.
- Yemeklerden önce ve sonra eller yıkanmalı yıkama işlemi 20 saniyeden az olmamalı, kirli ellerle ağız, göz ve burun teması yapılmamalıdır.
- Ortak kullanım alanlarında gerekmedikçe konuşulmaması ve konuşma yapılacak ise damlacık ile bulaş olmaması için sakın ve yavaş konuşulması gerekmektedir.
- Kapalı alan içerisinde sosyal mesafe korunamayacağından asansörlerin kullanımı kısıtlanmalıdır. Zorunlu haller durumunda asansör kullanılırken sosyal mesafeye dikkat edilerek kullanım gerçekleştirilmelidir.
- İklimlendirme cihazları yüzde yüz dış hava esasına göre çalıştırılarak taze hava verilmesi sağlanmalıdır. Ortak alanlar sık sık doğal havalandırma ile havalandırılmalıdır.
- Ertelenemeyecek toplantı durumunda toplantı mümkün olan en kısa sürede bitirilmeli, toplantı süresince tıbbi maskeler çıkarılmamalı, yiyecek ve içecek ikramı yapılmamalı, olası bir pozitif vaka çıkması durumuna karşın filyasyon çalışmalarının sağlıklı yapılması adına katılımcıların listesi kayıt altına alınmalıdır.
- Öksüren veya hapsiran kişilerle sosyal mesafe korunmalıdır.

e) Salgın Sürecinde Temizlik ve Hijyen

- Temizlik maddeleri olarak kullanım amacına uygun ve zararlılık düzeyi en düşük olan ürünler seçilmelidir.
- Temizlik maddeleri kimyasal özelliklerine uygun şartlarda depolanmalı, taşınmalı ve etiketlenmelidir.
- Seçilen temizlik maddeleri diğer temizlik maddeleri ile birlikte kullanılmayacaktır.
- Kullanılacak maddelerin “Malzeme Güvenlik Bilgi Formları (MSDS)” tedarikçiden temin edilmeli ve formda yer alan hususlar doğrultusunda kullanım talimatları oluşturulmalıdır.
- Belirlenen talimatlar doğrultusunda temizlik personeline kimyasalın etkileri, korunma yolları ve herhangi bir zarara yol açması durumunda nasıl müdahale edilmesi gerektiğine ilişkin eğitim verilmelidir.
- Temizlik sırasında ve sonrasında ortam sürekli havalandırılmalıdır.
- Temizlik yapılan alanlara ilişkin denetim formları oluşturularak kayıt altına alınmalıdır,
- Hijyen koşullarının iyileştirilmesine yönelik denetimler yapılarak varsa düzeltici faaliyetlerle yeni yöntemler belirlenmelidir.
- Hijyen gerektiren bütün ekipmanlar (bardak, kalem vb.) kişiye özel olmalıdır,
- Sık kullanılan parçalar, kapı ve kolları, dolap, masa, tutamaklar, elektrik düğmeleri dezenfekte edilmeli ve temizlik personelinin uygun kişisel koruyucu donanım kullanımı kontrol edilmelidir.
- Klavyeler ve diğer cihazlar da düzenli olarak temizlenmelidir. Mümkün olduğunca çalışanların diğer çalışanların telefonlarını, masalarını, ofislerini veya diğer çalışma araçlarını ve ekipmanlarını kullanmaları engellenmelidir.

- Bölüm/birimlerde bütün alanlar temiz ve düzenli tutulmalı, belli periyotlarda genel dezenfeksiyon işlemleri gerçekleştirilmelidir.
- WC'lerde her temizlikten sonra temizlik personeli tarafından temizlik takip çizelgesi doldurulmalı ve her tuvalete asılmalı, her temizlikten sonra temizlik personeli tarafından doldurulmuş olan çizelgeler bina sorumluları tarafından kontrol edilmelidir.

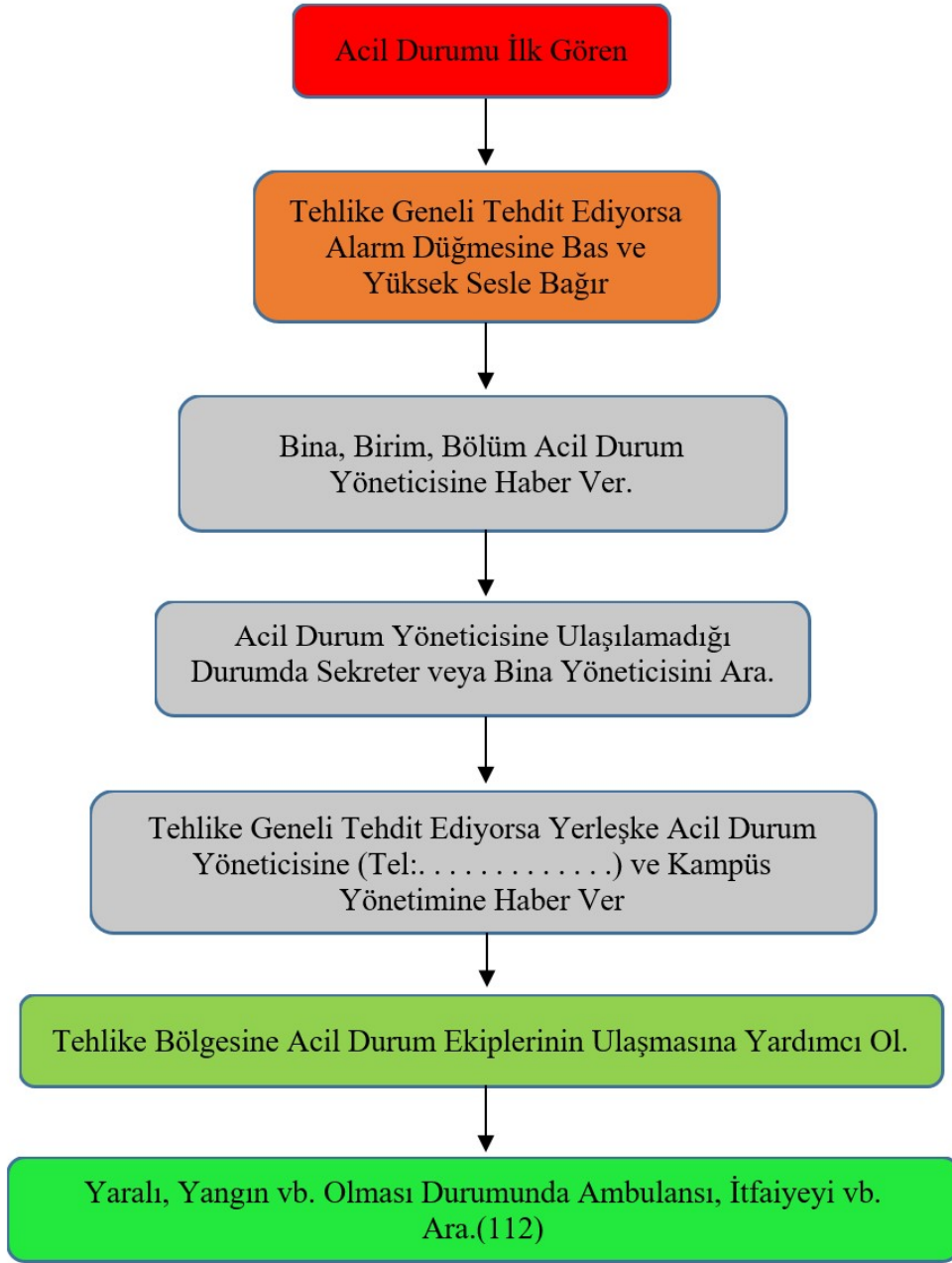
f) Salgın Sürecinde Denetim ve Risk Analizi

- Denetim ve risk analizi Üniversitemiz İş Sağlığı ve Güvenliği Birimi tarafından gerçekleştirilecektir.
- Her birim ve bölümün özelliklerine, kullanım koşullarına uygun Kontrol Listeleri oluşturularak bina-bölüm/birim yöneticisi, iş güvenliği uzmanı ve işyeri hekimi eşliğinde kontroller gerçekleştirilecektir.
- Kontrollerde belirlenen eksiklikler ve alınması gereken önlemler belirlenecektir,
- Denetimler sonucunda risk analizleri yapılarak aciliyet sırasına göre eksikliklerin giderilmesi sağlanacaktır.
- Risk analizi ilgili bölüm ve birimler ile paylaşılarak tekrar kontrol tarihi belirlenecek ve denetim gerçekleştirilecektir.
- Denetim ve kontroller düzenli aralıklarla yapılarak sürdürülebilirlik sağlanacaktır.

15- ACİL DURUM TATBİKATI

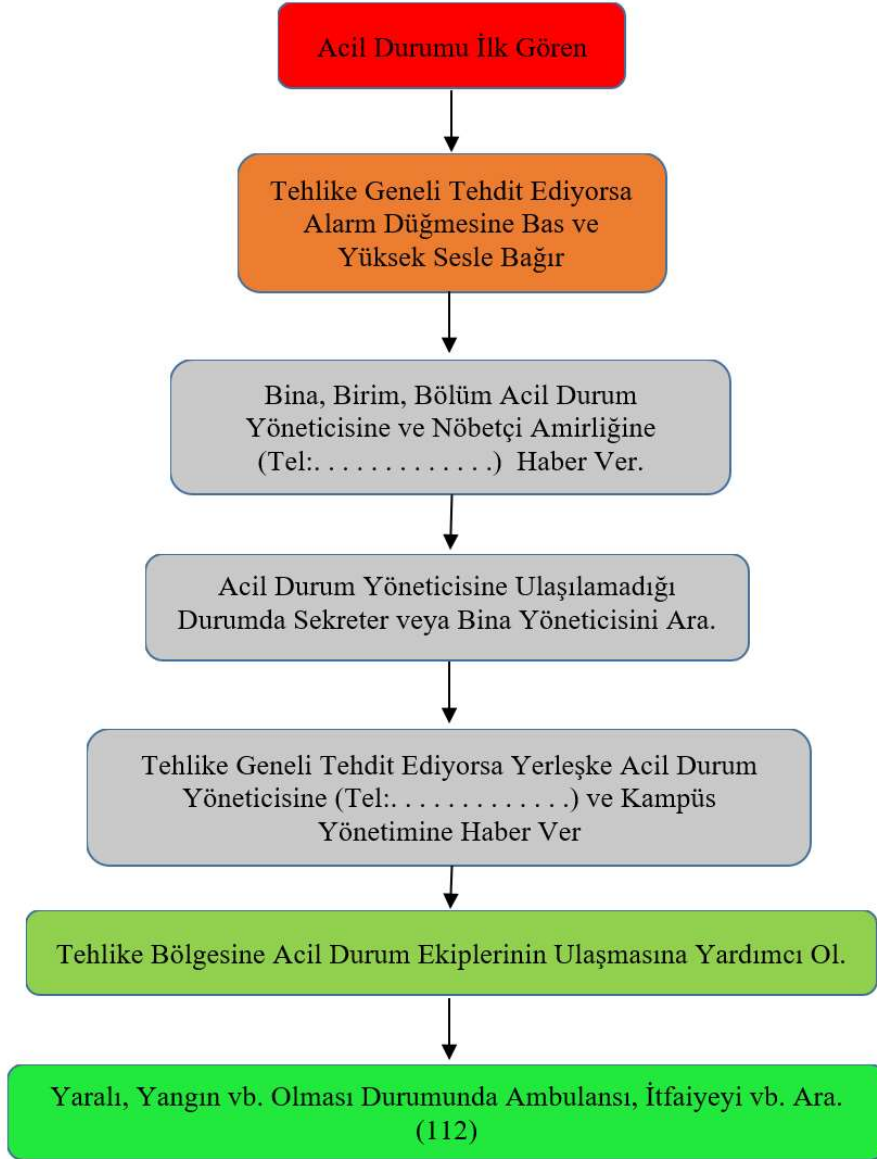
- Tatbikattan birkaç gün önce yangın tüplerinin dolun ve kontrolü yapılarak hazırlıklar yapılır,
- Tatbikat öncesi Üniversitemiz Yönetimine, İş Sağlığı ve Güvenliği Birimine, Sivil Savunma Uzmanına, birim, bölüm vb. ilişkili tüm mensuplara, Acil Durum Yöneticisine ve komşu bina, birim ve bölümlere bilgilendirme yapılır,
- Bir kişi alarm düğmesine basarak acil durumu başlatır,
- Görev tanımlarında olduğu gibi Acil Durum Yöneticisi kontrolünde görevli personel tahliye işlemini yapar,
- Söndürme ekibi yangın tüplerini alarak dışarı çıkar,
- Binada çalışanlar cihaz ve makinelerini kapatarak diğer personelle birlikte seri bir şekilde **Acil Toplanma Bölgesi'ne** gider,
- Toplanma bölgesinde her bölüm, tahliye sorumlularının gösterdiği noktalarda toplanır,
- Tahliye sorumluları yoklama yaparak koordinatöre bilgi verir,
- Acil toplanma bölgesinde ekipler, görevlerini nasıl yaptıklarını veya yapacaklarını uygulamalı olarak gösterir,
- Yangın söndürme işlemi için hazırlıklar yapılarak, uzman tarafından tüpün kullanma şekli ve yangın söndürme işleminin nasıl yapılacağı anlatılır,
- Kontrollü olarak başlatılan yangın ekip üyeleri tarafından söndürülür,
- Tatbikat sonuç raporu düzenlenir ve doğru-yanlış analizleri yapılır,
- Acil Durum Yöneticisi tarafından tatbikatın bittiği bildirilince tüm mensuplar işinin başına döner.

16- ACİL DURUMDA MESAI SAATLERİ İÇİNDE HABERLEŞME ŞEMASI



Şekil 12 Acil Durumda Mesai Saatleri İçinde Haberleşme Şeması

17- ACİL DURUMDA MESAI SAATLERİ DIŐINDA HABERLEŐME ŐEMASI



Őekil 13 Acil Durumda Mesai Saatleri DıŐında HaberleŐme Őeması

18- KONTROL FORMU

6331 Sayılı İŐ Sađlıđı ve Gvenliđi Kanunu ile zellikle “İŐyeri Bina ve Eklentilerinde Alınacak Sađlık ve Gvenlik nlemlerine İliŐkin Ynetmelik” ile “Sađlık ve Gvenlik İŐaretleri Ynetmeliđi” dikkate alınarak oluŐturulan bu form, iŐyerinde genel olarak ve her blmde yangına karŐı alınması gerekenlerin tespitinde ve bunların yerindeliliđinin kontrolnde gz nne alınacaktır.

Bu form,

- İŐyeri geneli ve her blm iin ayda bir,
- İŐyerinde yapılacak olan her tatbikat alıŐmasından sonra,
- İŐyerinde meydana gelen yangınlardan sonra,
- İŐyerinde yapılacak taŐınma, deđiŐiklik ve benzeri durumlardan sonra,

yeniden gzden geirilir.

YANGINA YÖNELİK KONTROL FORMU

N	Kontrol Edilecek Husus	Evet	Hayır
1	Bina, bölüm/birim, yerleşkede yangın ekibinde kimlerin bulunacağı ve yangın anında yapılması gerekenler görülebilir yerlere asılmış mı?		
2	Bina, bölüm/birim, yerleşkede yangın ekibi içerisinde bulunan çalışan var mı?		
3	Yeterli sayıda köpük, karbon tetraklorür, karbondioksit ve bikarbonat tozu vb. etkili maddeler bulunan yangın söndürme tüpü var mı?		
4	Yangın söndürme tüplerinin yıllık periyodik kontrolleri yapılmış mı?		
5	Yangın hortumları dolaplarında sarılı vaziyette bulunuyor mu?		
6	Yangın hortumlarının 3 ayda bir kontrolü yapılıyor mu?		
7	Yangın söndürme ekipmanlarının yerleri işaretlenmiş mi?		
8	Yangın söndürme ekipmanlarının önünde engel var mı?		
9	Yangın söndürme tüpleri bulunması gereken yerlerde mi?		
10	Yangın tehlikesi içeren ısı işlem vb. çalışmalarda çalışma mahallinde yangın söndürme tüpü bulunuyor mu?		
11	Binada dağınık vaziyette kağıt, karton, kumaş, kimyasal gibi yanıcı maddeler bulunuyor mu?		
12	Binada kontrolsüz bırakılmış boş veya dolu kimyasal kaplar bulunuyor mu?		
13	Binanın genel yangın ikaz sistemi binanın tüm ofis, atölye, laboratuvar vb. alanlardan duyulabiliyor mu?		
14	Binada acil durumlarda kullanılması gereken yol ve kapılar işaretlenmiş mi?		
15	Binada, bölümde/ birimde, yerleşkede ateş yakılıyor mu?		
16	Çalışanlar ve mensuplar yangın anında yapması gerekenleri biliyor mu?		
17	Depolama alanlarında yangın söndürme ekipmanı var mı?		

Sonuç ve Öneriler:

.....

Kontrol Edilen Bölüm:

Kontrol Eden :

Kontrol Tarihi :

19- YANGIN

a) Yangın Tipleri

I. A Tipi Yangınlar (Katı Madde Yangınları)

Yanıcı basit katı maddeler yangınıdır, (Mesela; odun, kömür, kağıt, ot, kumaş vb.) Temel özellikleri kor oluşturmalarıdır. Bu tür yangınların temel söndürme prensibi soğutma, temel söndürme maddesi Su'dur,

Kor bütün A sınıfı yangınlarda ısı vericidir. Bu yangınlara müdahale daha kolaydır. Yanan yüzeyin söndürücü madde ile kaplanması ve oksijenle ilişkisinin kesilmesi yeterli olabilir. Yangınların bazılarında kalan atık pamuk ve kömürde olduğu gibi içten yanma da olabilir. Bu tür yangınların söndürülmesinde en etkili ve en çok kullanılan söndürücü sudur. Bununla birlikte yangının özelliğine göre soğutma etkisi yanında yüzeyi saracak oksitleyici ortamla ilişkiyi kesmek, oksijen konsantrasyonunu düşürmek ve zincir reaksiyonlarını kırmak şeklinde etki eden söndürücüler kullanılmaktadır.

II. B Tipi Yangınlar (Sıvı Madde Yangınları)

Yanıcı sıvı maddeler yangınıdır (örneğin benzin, benzol, makine yağları, laklar, yağlı boyalar, solvent, katran vb.). Temel özellikleri korsuz, alevli yanmalarıdır. Bu tür yangınların temel söndürme prensibi boğma, temel söndürme maddesi köpük veya BC tipi Kuru Kimyevi Tozdur.

Sıvı yanıcı maddeleri üç sınıfa ayırmak mümkündür. Bunlar;

- **Su ile karışmayan sıvı yanıcılar:** Bunlar Petrol, benzin, yağlar, boyalar vb. olup özgül ağırlıkları sudan hafif olduğu için devamlı suyun üstüne çıkarlar ve yanmaları suyun üzerindedir. Bu tür yangınlarda zincirleme reaksiyonların kırılması ve yüzeyin oksitleyici ortamla ilişkisinin kesilmesi veya seyreltilmesi önemlidir.
- **Katran, asfalt, gres gibi ağır yağlar:** Bunların yangınlarında soğutma, boğma ve zincir reaksiyonlarının kırılması yönünde etkili söndürücüler kullanılır.
- **Su ile karışabilen sıvı yanıcılar:** Alkoller, bunların sebep olduğu yangınlarda soğutma, boğma, konsantrasyonlarını düşürme, zincir reaksiyonları kırmak için etkili söndürücüler kullanılır. Sıvı yangınlar için en ideal söndürücü köpüktür, Fakat başlangıç ve küçük çaplı yangınlarda CO2 ve KKT (Kuru Kimyevi Tozlu) söndürücü kullanılabilir.

III. C Tipi Yangınlar (Gaz Yangınları)

Yanıcı gaz maddeler yangınıdır (Örneğin Metan, propan, bütan, LPG, asetilen, havagazı, doğalgaz ve hidrojen vb.). Temel özellikleri patlamadır. Temel söndürme prensibi boğma, temel söndürme maddesi BC tipi Kuru Kimyevi Tozdur.

IV. D Tipi Yangınlar (Hafif Metal Yangınları)

Yanabilen hafif metaller yangınıdır (alüminyum, magnezyum, titanyum, zirkonyum, lityum, çinko, sodyum, potasyum ve kalsiyum vb.). Temel özellikleri korlu, alevsiz ve yüksek sıcaklıkta yanmalarıdır, Temel söndürme prensibi boğmadır. A,B,C türü söndürücüler faydasızdır. Su kesinlikle kullanılmamalıdır. Özel D tipi söndürme tozları kullanılır. D tozu bulunmadığında kuru kum ile örtülerek söndürülür.

D türü yanıcı maddelerin toz hali daha tehlikelidir. Yanıcı metal tozlarının hava ile uygun karışımları tutuşma sıcaklığını yakaladığında güçlü patlamalara yol açabilir. Bazı yanıcı metallerin aşırı yüksek sıcaklık oluşturmaları suyun ve diğer yaygın söndürücülerin etkisini yok eder. Bazı yanıcı metallere su ile reaksiyona girerek Hidrojen ve Asetilen gazları üretirler. Bu ise yangının daha da artmasına ve patlamalara yol açar. D sınıfı yangınlar için genel bir söndürme maddesi yoktur. Yanıcı metallere her biri ile ilgili yangını kontrol edebilecek özel söndürücüler vardır ve bunların işaretini taşır. Bu söndürücü maddeler yanan metali örtmeye ve yangını boğmaya yarar.

b) Söndürme Teknikleri

Yanmayı meydana getiren unsurlardan en az bir tanesini saf dışı ederek söndürme gerçekleştirilir.

- Soğutma,
- Boğma,
- Yakıtı Giderme,
- Zincirleme Reaksiyonu Engelleme

olmak üzere dört ana söndürme yöntemi vardır,

i) Soğutma

Yanıcı maddeden ısı alınarak, sıcaklığını tutuşma derecesinin altına düşürmektir. Örneğin Yün'ün tutuşma sıcaklığı 600 °C'dir. Yanmakta olan yün 550 °C'a soğutulduğunda söner.

ii) Boğma

Oksijen konsantrasyonunu yanma için gerekli oranın altına indirmektir,

iii) Yakıtı Giderme

Bazı durumlarda yakıt kaynağını ortadan kaldırarak yangın etkin şekilde söndürülür. Yakıt kaynağını yok etmek için sıvı veya gaz akışı durdurulur. Örneğin Doğalgaz vanasının kapatılması ile yakıt kesilecektir veya yangının yolu üzerindeki katı yakıt ortadan kaldırılır. Orman yangınlarındaki karşı ateş metodu ve şaplak bu yöntemde dayanır veya yanıcı maddenin yüzeyi kaplanılarak yanıcı buhar çıkışı engellenir. ABC tozu eriyerek katının gözeneklerini örter ve yanıcı gaz çıkışını engeller. AFFF tipi köpük boğma ve soğutmanın yanı sıra sıvı üzerinde su filmi oluşturarak yanıcı gazların buharlaşmasını engeller. Dolayısıyla yangın devam edemez. Ayrıca bazı söndürme maddelerinin kimyasal ve fiziksel etkilerle yanıcı maddenin tutuşma sıcaklığını yükseltmesi ve yanmaz hale getirmesi ile yangının devam etmesi engellenir. Örneğin alkol yangınında su sıkılarak yapılan seyreltme yangının devam etmesini engelleyecektir.

iv) Zincirleme Reaksiyonu Engelleme















Kuru Kimyevi Tozlar ve Halojenli Hidrokarbonlar gibi bazı söndürme maddeleri yanıcı madde ile ısı üretmeyen reaksiyonlar meydana getirerek alev üreten kimyasal reaksiyonu keserler ve alevlenmeyi durdururlar. Örneğin Halon gazı uygulandığında halojenlerle reaksiyon oluşur ve oksidasyon ani olarak durur.

Söndürme maddelerinden bazıları bu yöntemlerden sadece birini, bazıları ise birkaçını kullanarak söndürme etkisi gösterirler.

c) Söndürme Maddelerinin Yangın Türlerine Göre Uygulanışı

SÖNDÜRME MADDESİ	A	B	C	D	1000 V' a kadar Elektrik
Su	X				
Köpük	X	X			
ABC Tozu	X	X	X		
BC Tozu		X	X		X
CO ₂		X	X		X
Halon ve Alternatifleri		X	X		
D Tozu				X	

d) Yangın Söndürme Teknikleri

YANLIŞ	DOĞRU
	
Rüzgâra karşı durmak	Kapalı alanda dizlerinin üstünde çökerek rüzgârı arkana al.
	
Yanan yere üstten ve arkadan müdahale etmek	Tozlu yangın söndürücüleri, yanan alan sınırının dışından ve alevlerin size en yakın noktasından başlayarak sağdan sola veya tam tersi 3 saniye süreyle alevleri tabandan süpür ve emniyetli alana çekil. Yangın sönmemişse ve sıkılan tozlar çöktüğünde dizlerinin üstünde tekrar yaklaş ve aynı işlemi tekrarla.
	
Basınçlı yakıt kaynakları tarafından beslenen yangınlara müdahale etmek.	Basınçlı yakıt kaynağının kesilmesi amacıyla önce emniyetli sahadan vanasını kapat sonra kalan yangınları söndür.
	
Yangın anında söndürme cihazlarını boşaltıp peşpeşe kullanmak	Kapalı alanda 3 saniye üstünde tozlu yangın söndürücü kullanma, söndürücüyü kullandıktan sonra emniyetli sahaya çekil ve tozun çökmesini bekle. Gazlı yangın söndürücülerini alevler sönene kadar kullan.
	
Mevcut yangın söndürme cihazlarını aynı anda değişik yönlerden kullanmak	Kapalı alanda bir kişi önde yangına müdahale ederken ikinci kişi yaklaşık üç metre geride emniyet sağlar. Kapalı anda aynı anda birden fazla yangın söndürme cihazı kullanma
	
Yangının tamamen söndüğünden emin olmadan yangın mahallini terk etmek	Yangının tamamen söndüğüne emin olduktan sonra yangın mahallini terk et
	
Kullanılmış yangın söndürme cihazlarını, kullanılmamışlarla bir araya koyup karıştırmamak veya kullanılmamış gibi yerine asmak	Kullanılmış yangın söndürme cihazlarını diğerlerinden ayırarak dolun ve bakımını sağla

Şekil 14 Yangın Söndürme Teknikleri Şeması

20- TAHLİYE PLANI KAT KROKİLERİ

Acil kaçış kat krokilerinde yeşil oklarla işaretlenmiş kısımlar acil çıkış kapılarına giden yolları gösterecek şekilde hazırlanmıştır. Acil durum ve söndürme ekipmanlarının kat yerleşiminde nerelerde olduğu bilgileri görsellerde yer almaktadır. Acil kaçış kat krokileri binaların her katında belirlenen yerlere asılmalıdır.

21- TATBİKAT

Acil durumlara hazırlık için işyerleri belirledikleri acil durumlar için yılda en az bir defa (madenlerde en az 6 ayda bir) tatbikat yapmalıdır. Tatbikatla ilgili olarak tatbikatın öncesinde ve sonrasında yapılan çalışmalarla acil durumlara hazırlık açısından var olan eksiklikler giderilerek düzeltici önleyici faaliyetler gerçekleştirilir. Ayrıca çalışanlar tatbikatlar ile acil durumların bir provasını gerçekleştirerek olası bir acil duruma hazırlıklı olacaklardır. Acil durumlara hazırlığın bir uygulaması olarak tatbikat senaryo belirleme ve haberli ve habersiz yapılması unsurlarından oluşur, Eksikliklerin giderilmesi amacıyla tatbikatlarda video çekimi faydalı olacaktır. Acil durum tatbikatlarına ilişkin tutulacak rapor örneği olarak 21-a Acil Durum Tatbikat Formu aşağıda verilmiştir.

a) Acil Durum Tatbikat Formu

Birim/Bölüm Adı:	
Tatbikat Adı:	Tatbikat Tarihi:
Tatbikat Türü: <input type="checkbox"/> Yangın <input type="checkbox"/> Patlama <input type="checkbox"/> Doğal Afet (.) <input type="checkbox"/> Tehlikeli Kimyasal Madde yayılımı <input type="checkbox"/> Gıda Zehirlenmesi <input type="checkbox"/> İlk Yardım Gerektirecek Olay/Kaza <input type="checkbox"/> Sabotaj <input type="checkbox"/> Diğer (.)	
Tatbikata Katılan Kişiler: Katılan Kişi Sayısı: Güvenli Yerdeki Sayım Sonucu:	
Tatbikat Süresi: Başlangıç saati: Bitiş saati:	
Tatbikat Yeri: (alan, bina, işyeri bölümü vs,)	
Tatbikatın Amacı:	
Tatbikat Sonrası Değerlendirme: Tatbikat esnasında doğru yapılanlar: Tatbikat esnasında yanlış yapılanlar: Çıkarılan sonuçlar:	
Tatbikat Koordinatörü Adı Soyadı: İmza:	Tatbikat Formunu Dolduran Adı Soyadı: İmza:

22- BÖLÜM/ BİRİMLERDE ACİL DURUMLAR İÇİN KONTROL LİSTESİ

Acil Durumlar Kontrol Listesi						
Bina, Birim, Bölüm veya Alan Adı:			Düzenlendiği Tarih:		Geçerlilik Tarihi:	
Konu Başlığı	Kontrol Listesi	Evet	Hayır	Alınması Gereken Önlemler	Sorumlu Kişi	Eksikliklerin Tamamlanacağı Tarih
Acil Durumlar	İşyeri için muhtemel tüm acil durumlar (yangın, patlama, tehlikeli kimyasal madde yayılımı, doğal afet, sabotaj ihtimali vb.) belirlenmiştir.					
	Acil durumlar belirlenirken etki alanına giren işyerleri dikkate alınmıştır.					
	Belirlenen tüm acil durumlar dikkate alınarak hazırlanmış bir acil durum planı mevcuttur.					
	Acil durumların olumsuz etkilerinden korunmak üzere gerekli ölçüm ve değerlendirmeler (Yangın tüpü doluluk kontrolü, gaz ölçümleri, elektrik sisteminin derhal kesilmesi vb.) yapılmıştır.					
	Çalışanlar olası acil durumlar ve acil durum planı hakkında bilgilendirilmiştir.					
	İşe yeni alınan çalışanlar, iş sağlığı ve güvenliği eğitimlerine ilave olarak acil durum planları ile ilgili bilgilendirilmişlerdir.					
	Müşteri, ziyaretçi ve başka işyerlerinden çalışmak üzere işyerine gelen çalışanlar gibi işyerinde bulunan diğer kişiler acil durumlar konusunda bilgilendirilmişlerdir.					
	Acil durum planı periyodik olarak güncellenmiştir.					
	Acil durumlarda çalışanları uyarmak üzere sesli ve/veya ışıklı alarm sistemi mevcuttur.					
	Acil durum ekiplerinin kullanacağı ekipmanlar her zaman kullanıma hazır durumdadır.					

Konu Başlığı	Kontrol Listesi	Evet	Hayır	Alınması Gereken Önlemler	Sorumlu Kişi	Eksikliklerin Tamamlanacağı Tarih
Acil Durum Ekipleri	İşyerinin tehlike sınıfı göz önünde bulundurularak, uygun sayıda yangınla mücadele, ilkyardım ile arama kurtarma ve tahliye konularında ekipler oluşturulmuştur.					
	Oluşturulan ekipler için ekip başları belirlenmiştir.					
	Ekiplerin görev tanımları acil durum müdahale ve tahliye prosedürlerinde açık olarak tanımlanmıştır.					
	Görevlendirilen ekipler arası koordinasyonu sağlamak amacıyla bir ekip sorumlusu belirlenmiştir.					
	Acil durum ekipleri yürütecekleri faaliyetler ile ilgili özel eğitim almıştır.					
	Tüm çalışanlar acil durum ekipleri hakkında bilgilendirilmiştir.					
	İşin gereği olarak tek başına çalışanlar acil durumlarda yapılacaklar konusunda (acil durum irtibat numaralarına veya görevli kişiye ulaşmak vb.) bilgilendirilmiştir.					
Tahliye	İşyerlerinde yaşlı, engelli veya gebelere tahliye esnasında refakat edilmesi için tedbirler alınmıştır.					
	Yangın söndürme ekipmanlarının ve ilkyardım malzemelerinin bulunduğu yerler ile kaçış yollarını gösteren tahliye planı mevcuttur.					
	Acil durumlarda görevli çalışanların adı, soyadı, unvanı, sorumluluk alanı ve iletişim bilgileri ile acil durum irtibat numaraları tahliye planında yer almaktadır.					

Konu Başlığı	Kontrol Listesi	Evet	Hayır	Alınması Gereken Önlemler	Sorumlu Kişi	Eksikliklerin Tamamlanacağı Tarih
Tahliye	Tahliye planı tüm çalışanlarca kolay görülebilir ve ulaşılabilir bir yerde asılıdır.					
	Çalışanların acil durumların olumsuz etkilerinden korunması amacıyla tahliye sonrasında gidecekleri güvenli yer belirlenmiş ve acil durum planında belirtilmiştir.					
	Kaçış yollarını gösteren uygun nitelikteki işaretler işyeri içerisinde görünür yerlerde bulunmaktadır.					
	Kaçış yolları boyunca engel bulunmamaktadır.					
	Kaçış yolları düşmeyi ve kaymayı engelleyecek uygun malzemeden yapılmıştır.					
	Kaçış yolları işyerinde çalışan sayısına uygun genişliktedir.					
	Kaçış yollarında yeterli düzeyde aydınlatma sağlanmıştır.					
Tatbikat	İşyerinde, düzenli olarak tehlike sınıfına göre tatbikat tekrarlanmaktadır.					
	Yapılan tatbikatlar sonucu bulunan eksiklikler ve bunlar için düzeltme önerilerini içeren bir tatbikat raporu hazırlanmıştır.					
Yangın	İşyerinde uygun yangın söndürme ekipmanları bulunmaktadır.					
	İşyeri içerisinde bulunan yangın söndürme ekipmanları uygun konumda ve yeterli sayıdadır.					
	Yangın söndürme ekipmanlarının periyodik kontrol ve bakımları yapılmıştır.					

Konu Başlığı	Kontrol Listesi	Evet	Hayır	Alınması Gereken Önlemler	Sorumlu Kişi	Eksikliklerin Tamamlanacağı Tarih						
Yangın	Yangın söndürme ekipmanlarının bulunduğu yerler işyeri içerisinde açık olarak işaretlenmiştir.											
	Yangın uyarı sistemi mevcuttur.											
	Alarm sistemlerinin sürekli çalışır durumda olması sağlanmıştır.											
İlkyardım	İlkyardım gerektirecek durumlarda, bu konuda uygun donanıma sahip ve gerekli eğitimleri almış yeterli sayıda çalışan bulunmaktadır.											
	İlkyardım dolabının bulunduğu yer uygun şekilde işaretlenmiştir.											
	İlk yardım dolabı tüm çalışanların ulaşabilecekleri bir yerde bulunmaktadır.											
	İlkyardım dolabı içerisindeki malzemeler uygun nitelikte ve sayıdadır.											
	İlkyardım dolabı içerisindeki malzemelerin son kullanma tarihleri takip edilmiştir.											
<table border="0" style="width: 100%;"> <tr> <td style="width: 33%; vertical-align: top;"> İSG BİRİM SORUMLUSU Adı: Soyadı: Tarih: İmza: </td> <td style="width: 33%; vertical-align: top;"> İŞ GÜVENLİĞİ UZMANI Adı: Soyadı: Tarih: İmza: </td> <td style="width: 33%; vertical-align: top;"> İŞYERİ HEKİMİ Adı: Soyadı: Tarih: İmza: </td> </tr> <tr> <td style="vertical-align: top;"> İŞVEREN VEKİLİ Adı: Soyadı: Tarih: İmza: </td> <td style="vertical-align: top;"> ACİL DURUM YÖNETİCİSİ Adı: Soyadı: Tarih: İmza: </td> <td style="vertical-align: top;"> SİVİL SAVUNMA UZMANI Adı: Soyadı: Tarih: İmza: </td> </tr> </table>							İSG BİRİM SORUMLUSU Adı: Soyadı: Tarih: İmza:	İŞ GÜVENLİĞİ UZMANI Adı: Soyadı: Tarih: İmza:	İŞYERİ HEKİMİ Adı: Soyadı: Tarih: İmza:	İŞVEREN VEKİLİ Adı: Soyadı: Tarih: İmza:	ACİL DURUM YÖNETİCİSİ Adı: Soyadı: Tarih: İmza:	SİVİL SAVUNMA UZMANI Adı: Soyadı: Tarih: İmza:
İSG BİRİM SORUMLUSU Adı: Soyadı: Tarih: İmza:	İŞ GÜVENLİĞİ UZMANI Adı: Soyadı: Tarih: İmza:	İŞYERİ HEKİMİ Adı: Soyadı: Tarih: İmza:										
İŞVEREN VEKİLİ Adı: Soyadı: Tarih: İmza:	ACİL DURUM YÖNETİCİSİ Adı: Soyadı: Tarih: İmza:	SİVİL SAVUNMA UZMANI Adı: Soyadı: Tarih: İmza:										